

YKKÖSOITTEETON KAIKKIIN
PUDASJÄRVELÄISIIN
TALOUKSIIN JA YRITYKSIIN



MTK

maaseutulehti toukokuu 2010



Pudasjärvi



TÄMÄ MTK PUDASJÄRVEN TEEMALEHTI ON PUDASJÄRVI-LEHDEN ERIKOISNUMERO 20/2010

perhemarket puoli
sivua ylösa

ah telepiste

**HOTELLI-RAVINTOLA
KURENKOSKI**

P. 010 666 8420

Lauantaina 22.5.

Kyläsoittajat

lippu 10 € sis.ep

Pe ja la myös KARAOKE

**Wintti
Disco**

avoinna 23.00-04.00

TULOSSA mm.

29.5.10 Dreams

TERVETULOA!

koillistele 3x100



Mari ja Joel Kälkäjä

Maatalousyrittäjyys on elämäntapa

Tässä luettavaksenne maatalousyrittäjien ensimmäinen lehtiliite, kiitos Turusen Hempalle, joka meitä tähän innosti. Kiitos myös kaikille, jotka ovat osallistuneet juttujen tekoon ja ostaneet mainoksia lehtiliitteeseemme! Erikoiskiitokset MTK: laisille, jotka omien töiden lisäksi käyttivät paljon aikaa lehtityöhön! Sivulla on paljon mielenkiintoisia juttuja, yhteistyökumppaneiden mainoksia ja jäsenetuja.

Joskus kuulee sanottavan, että jäsenyys ei kannata, mutta kun katsoo paikallisesti esimerkiksi Woikosken prosentteja pullovuokrissa ja täytössä, niin olen kyllä eri mieltä. Valtakunnallisesti jäsenedut ovat mittavat koskien vakuutuksia, tuotevastuuvakuutusta jne. Nämä edellä mainitut liittyy taloudelliseen hyötyyn, mutta tärkein etumme jäsenillemme on edunvalvonta ja tähän me panostamme.

Paikallisesti lomitussasiat on tällä hetkellä ykköshuolenaiheemme ja tämän eteen teemme todella työtä. Maataloustuottajien lomituspalvelut täytyy toimia ja kannamme huolta myös maatalouslomittajien hyvinvoinnista ja työssä jaksamisesta. Hyvinvoiva työyhteisö on avainasemassa tässä asiassa.

Valtakunnallisesti maataloude-

sa menee heikosti. Tuotteista saatava hinta on alhainen ja menopuolelle hinnanlaskut haalaa pahasti jälkijunassa. Metsäpuolella on näkyvissä heikkoa valoa. Paineita luovat eläinaktivistien iskut maataloilille. Meille se tärkein, kotirauha, ei olekaan enää itsestäänselvyys. Suomessa tuotantoeläimistä pidetään hyvää huolta ja väärinkäytöksissä on usein takana henkilökohtaiset ongelmat.

Mutta, kun lehtiä lukee, tulee sellainen kuva, että maataloudeksa ei koskaan ole mennyt häppöisesti ja aina huonompaa on tiedossa. Silti maaseudulla on vuosikymmenet eletty, rakennettu, kasvatettu lapsia ja ruokaa on ollut joka päivälle. Viljelijät ovat pitäneet huolta siitä, että kuluttajat saavat syödäkseen kotimaista ja puhdasta ruokaa.

Kuinka me vanhemmat osaisimme antaa lapsillemme myönteistä kuvaa maanviljelijän ammattista ja sen hyvistä puolista huonoinakin aikoina? Myönnettäköön, että itselläkin tulee aika-ajoin urakalla naristua, kun oikein vastustaa ja tympiä.

Maatalousyrittäjyys on elämäntapa. Vähäisistä lomapäivistä (26pv/vuosi), pitkistä työpäivistä

sekä ainaisesta penninvenyttämisestä huolimatta hyviä puolia on paljon, jos niitä vain osaa arvostaa: vapaus tehdä työt omaan tahtiin, lapset saa kasvaa kotona, ympäröivä luonto, elämänarvot ja niin edelleen. Näistä kun osaisimme kertoa jälkikasvullemme niin että he näkisivät tämän alan mahdollisuudet varteenotettavana ammattina. Su-

kupolvien työ ei menisi hukkaan ja kylät pysyisivät elinvoimaisina!

Meidän viisivuotias tuleva eskarilainen Joel on henkeen ja vereen lehmäihmisiä. Päivittäin hän käy iltanavetoilla opastamassa meitä, sekä joskus myös lomittajia. Samalla hän huomaa kaikki muutokset navetassa: Äiti, isä, miksi tuo lehmä on siirretty tuohon, mihin se ja se on viety, miksi tuolla on uudet liivit jne. Hän tiskailee maito- huoneessa ja hoitaa vasikoita. Hän tunnistaa lehmät niiden päästä sisäännotettaessa ja viime kesänä Wanager nimisen lehmän kohdalla kuului joka ilta leveästi huuto: WWanageeeeeerrrrrrrrr tulee. Se kuulosti äidin korvaan niin hienolta!

Tässä joku kuukausi sitten Joel haki vanhasta astianpesukoneesta lähilylkön ja teki siitä robottinavetan kaikkine värmeineen. Mennessäni katsomaan navettaa, hän leikkeli pikkulehmiltään (arviolta 60 kpl) sarvia ja kyselin, että mitä ihmettä hän touhuaa. Poika katsoi minua tietävänä ja valisti sitten: "Höh, etkö sinä tiedä, että robottinavettaan ei sarvipäitä viedä. Minä nupotan nämä ennen kuin ne pääsevät uuteen navettaan!" Olipa poika taas kuunnellut tarkasti vanhempien raateja.

Olisiko tässä pojassa ISÄNTÄ ainesta? Uskon vakaasti näin.

Mari Kälkäjä,
puheenjohtaja MTK Pudasjärvi



Innokas navettamies 5-vuotias Joel tiskaamassa lypsyastioita!

MTK-Pudasjärvi johtokunta 2010:

Puheenjohtaja Mari Kälkäjä
p. 040 5292317

Varapuheenjohtaja Timo Vähäkuopus
p. 0400 184 541

Sihteeri Veli Hyttinen
p. 0400 124 994

Muut johtokunnan jäsenet:
Juhani Jurmu, Sirkka Pankinaho,

Kari Peuraniemi, Urpo Puolakanaho Heikki Putula, Ulla Rissanen, ja Sanna Vainio

Tämä Pudasjärvi-lehden Maaseutuliite on tehty yhteistyössä MTK-Pudasjärven kanssa. Kiitämme kaikkia lehden tekemiseen osallistuneita hyvästä yhteistyöstä!



Vuoden ensimmäisessä johtokunnan kokouksessa Puikkarin kokoushuoneessa Ulla Rissanen, Timo Vähäkuopus, Mari Kälkäjä, Urpo Puolakanaho, Sari Peuraniemi, Heikki Putula, Sirkka Pankinaho ja Veli Hyttinen. Kuvasta puuttuvat Juhani Jurmu ja Sanna Vainio.

Tulevia tapahtumia

KESÄKUUKU: Energiareissu
18.6.2010

HEINÄKUUKU: Lätynmyyntiä Pudasjärven markkinoilla.
Retki Ouluun Toppilan Möljälle
23.7.2010.

ELOKUUKU: Vattumarkkinoille osallistuminen 21-22.8.2010

SYYSKUUKU: Isäntäpäivät ja syysmarkkinat yhteistyössä OSAO:n kanssa 18.9.2010.

LOKAKUUKU: Konekillerireissu.

MARRASKUUKU: Syyskokous.

JOULUKUUKU: Pikkujoulu ja mahdollisesti koko perheen joulupuuoruokailu ohjelmiseen.

TERVETULOAA RUNSAIN JOUKOIN TAPAHTUMIIN JA REISSUIHIN!
Edunvalvonta-asioissa ota yhteyttä eri alojen vastaaviin, tiedot löytyvät kotisivuiltamme
www.mtkpudasjarvi.kotisivukone.com

Esimerkkejä MTK:n tarjoamista jäseneduista. tarkat edut ehtoineen löytyvät www.mtk.fi

Jäsenedut paikallisesti:

- Uimaliput jäsenetuhintaan.
- Liikuntahallivuoro maanantaisin klo 12.00.
- Jäsenedut valtakunnallisesti:
- Woikosken kaasuista alennus.
- Tuotevastuuvakuutus, koskee myös esim. aidalta myytyä tarkastamatonta poronlihaa.
- Lähivakuutuksen ja Tapiolan vakuutuksista prosentuaaliset alennukset.
- OP- Pohjola
- Wakka- ohjelma
- Nordea
- MTK veropuhelin, EU avustajat, maaseudun tukihenkilöverkko jne.
- Elisa, jäsenverkko Reppu jne.
- Holiday Club, Radisson SAS, Lomayhtymä, St1, Neste Oil, Kultajousi,
- Valtra traktoribonus, Ympäristöpalvelu sekä monia muita etuja!

JÄSENYYS

KANNATTAA!

Jäsenasioissa ota yhteyttä:
sihteeri Veli Hyttinen
p. 0400 124 994

Navetan rakentaminen:

Suunnittelu kannattaa tehdä huolella



Tämän vuoden tammikuun lopulla oli Sarakylässä Juhani ja Sirpa Jurmun tilalla uuden navetan avoimet ovet, jossa kävi päivän mittaan yli 500 henkilöä tutustumassa. Navetan rakentamisessa käytettiin SSK:n suunnittelupalvelua.

Pihattojen ja navettojen kustannuksista puhutaan paljon investointeja suunniteltaessa. Asiaa voidaan lähestyä myös toiselta kannalta: Mikä navetassa saa maksaa? Yleisesti voidaan todeta, että mikä tahansa saa maksaa, kunhan se maksaa itsensä takaisin. Kansantaloudellisesti katsottuna kannattaisi panostaa kotimaiseen teknologiaan ja osaamiseen.

Kun kysytään investointeja tehneiltä maatalousyrittäjiltä mitä he tekisivät toisin, lähes kaikki kertovat, että panostaisivat nyt enemmän suunnitteluun ja tutustumiseen erilaisiin ratkaisuihin. Investointihankkeissa onnistuneita tiloja näyttää yhdistävän yksi asia; he ovat varmistaneet, että tuotantorakennus on nopeasti täynnä tuottavia eläimiä. Tämä antaa anteeksi myös kohtuullisia ennakoimattomia investointikustannusten ylityksiä.

Hyvinvointiin kannattaa panostaa. Rauhallinen navetta, hyvät vasikkatilat, väljät mitoitus sallivat lajinnukaisen käyttäytymisen ja heikoimmillekin mahdollisuuden ruokailuun ja juontiin. Pehmeät alustat parsissa, ruokintapaikoilla ja lypsypaikoilla houkuttavat eläimiä liikkumaan. Rakentamisessa erityistä huomiota kiinnitetään kaikkiin eläinten oleskelualueilla oleviin pintoihin, jotta ne eivät aiheuta vauriota eläimille. Panosta pyörästettyihin ja hiotuihin nurkkiin esimerkiksi makuuparren takaosassa ja betoniseinien nurkkauksiin. Panosta myös ritiläpalkkien rakentamisen aikaiseen suojaukseen ja kalusteputkien päiden suojaamiseen. Omat tilat eri eläinryhmille mahdollistavat sopivan sisäilmaston toteuttamisen.

Panosta kestäviin materiaaleihin. Kuumasinkityt te-

räsosat kestävät navettaolosuhteissa. Lämmitetyt ovien kynnykset ja nosto-ovien kiskot parantavat ovien toimintaa. Lannapoiston toimivuus on syytä varmistaa viimeistelemällä lantakuilujen seinät kitkaa pienentävillä menetelmillä. Seinät voi tarvittaessa pinnoittaa esimerkiksi lasikuituhartsilla. Erityisesti kasvuhakuisilla tiloilla kannattaa panostaa laajennettavuuteen. Se ei saa jäädä pelkästään rakennussuunnittelijan pöydälle.

Paloturvallisuus huomioon

Sähköjärjestelmien viat ovat suurin yksittäinen syy navetoiden paloihin. Asianmukainen vikavirtasuojaus ja sähköpääkeskuksen tarkistaminen lämpökamerakuvausella täydellä kuormalla edesauttavat paloturvallisuutta. Tuotantorakennusten hajasijoittaminen minimoi suurpaloriskiä tilakeskuksessa. Rakennushankkeen aluksi rakennetaan kunnan liikenneväylät rakennuksen ympärille.

Taloussuunnittelu on kaiken perusta ja investointien tulee perustua kannattavuuslaskelmiin. Hankkeeseen otetaan palvelukseen pääsuunnittelija, joka on hankkeessa mukana alusta loppuun saakka ja johtaa myös suunnittelua eikä ole pelkästään nimenä paperissa. Rakennussuunnittelija ja

toiminnallinen suunnittelija laativat toiminnalliset ratkaisut. Yleensä yksinkertaisen näköiset suunnitelmat ovat edullisimpia ja toimivia. Rakennuspaikan rakennettavuus varmistetaan maapohjatutkimuksella. Ammattitaitoinen rakennussuunnittelija ehdottaa runkorakenteeksi maapohjatutkijan kanssa kokonaistaloudellisesti edullisinta runkoa eikä välttämättä suoraan suunnittele rakennussuunnittelijan esittämällä ratkaisulla. Monesti tulee tilaajallekin yllätyksenä hintaerot erilaisilla runkoratkaisuilla. Isommissa kohteissa ero voi olla kuusinumeroinen. Kilpailuttamisen onnistumiseksi tarkat suunnitelmat ovat ensiarvoisen tärkeitä. Uusimmat suunnitteluohjelmat tuottavat edustavia kuvia ja helpottavat suunnitelmien ristiriitojen minimoimista. Hankintojen kilpailuttaminen kannattaa ajoittaa talvelle. Silloin hankinnat pystyy toteuttamaan talviehoilla ja se näkyy myös hinnassa.

Rakennuttaminen rakennushankkeen johtamista.

Rakennuttamisen ulkoistamisella säästää helposti niin itseään, perhettä kuin yritystään. Laajennuskustannukset selvitetään yhdessä pankin kanssa ennen hankkeen aloitusta. Säännöllisillä työmaakokouksilla var-

mistetaan, että työmaa edistyy ja ongelmat ratkaistaan etukäteen. Moni maatalousyrittäjä ei huomaa selvittää kumppaninsa taloudellisia taustoja ja huomaa asian kun työmaa ei edisty eikä materiaaleja saa. Kirjalliset sopimukset ovat päteviä. Jos työturvallisuusvastuusta ei ole tarkemmin sovittu, on tilaaja yleensä vastuussa työturvallisuudesta. Talviraikentamista kannattaa välttää, sillä se merkitsee lisääntyviä kustannuksia ja ongelmia rakentamisessa.

Teknologiainvestoinnit keskitetään toimiin ja yksinkertaisiin ratkaisuihin. Jos jonkin voi toteuttaa luonnonvoimin tai nykyisellä kalustolla, niin uusiin koneisiin ei tarvitse investoida. Sovi koneketjut toisiinsa sopiviksi kokonaisuuksiksi huomioiden laajennusmahdollisuudet. Monin ominaisuuksin varustetut laitteet ovat häiriöherkkiä huonolle sähkölle, joten hyvään varovaisuus sähkölle panostetaan.

Hankinnat kannattaa suunnata laitteisiin, joissa on asianmukaiset hyväksymismerkinnät. Jos tapaturma sattuu, hyväksymättömän laitteen aiheuttamasta vahingosta ei saada korvausta.

Ari Hyvärinen SSK

Suomen Salaojakeskus Oy on ProAgrioiden omistama suunnittelutoimisto, joka on erikoistunut mm. maatalouden tuotantorakennusten suunnitteluun palveluihin www.sskoy.fi



OULUN SEUDUN AMMATTOPISTO
PUDASJÄRVEN YKSIKKÖ
JYRKÄKOSKENTIE 18 A, 93100 PUDASJÄRVI
PUHELIN 010 27 21085
WWW.OSAO.FI

Hevosalan ammattilaiseksi

Hevosala kasvaa ja pätevälle ammattilaiselle on töitä! Opiskele hevostenhoitajaksi tai ratsastuksenohjaajaksi Oulun seudun ammattiopistossa. Kysy henkilökohtaisista opiskelusuunnitelmista.

Lue lisää www.osao.fi

TAPIOLA

Missä on tilasi talouden kipuraja?

Kun toipuminen sairaudesta tai tapaturmasta pitkittyy, oma talouskin taantuu. Lakisääteinen turva auttaa, mutta ei säilytä elintasoa ennallaan. Huolehdi omasta ja perheesi toimeentulosta ja hanki Maatilayrittäjän Omaturva. Se antaa juuri niin kattavan turvan kuin itse tarvitset. MTK:n jäsenenä saat tuntuvat edut. Lue lisää osoitteesta tapiola.fi/myomaturva tai kysäise omalta edustajaltasi.

Palveluntarjoajat:
Keskinäinen Vakuutusyhtiö Tapiola ja Keskinäinen Henkivakuutusyhtiö Tapiola

Pudasjärvi: Toritie 1

Edustaja Hannu Hiitola, puh. 0400-688 541

Muistojen tiellä

Kaavamme Kaavin Kiven kauneimmat muistomerkit. Tervetuloa tutustumaan malleihin liikkeessämme. Hautamuistomerkit nyt kesän asennuksiin.

Pudasjärven Hautaustoimisto ja Kukka Ky, Pihlaja Torikeskus
Puh. (08) 821 122
0400 330 058

Kaavin Kivi Oy

www.kaavinkivi.fi



Koillismaan Kuntoneva

- Kuntosali
- Fysioterapia
- Hierontaa opiskelijatyönä
- Infrapunasauna
- Puistojumppa maanantaisin Paavalipuistossa klo 18:15, alkaen 31.5, hinta 3 €/kerta tai 20 €/kausi

Puistotie 2
Pudasjärvi
044-2944345
<http://kuntoneva.kotisivukone.com>

AVOIN NNA
MA-TO 8-19:45
PE 8-17:45
LA 11-15:00
suljettu la kesä ja heinäkuun



MTK Pudasjärvi maaseutulehti toukokuu 2010

Julkaisija: Yhteistyössä MTK Pudasjärvi ja Pudasjärvi-lehti
Vastaavat toimittajat: Mari Kälkäjä ja Heimo Turunen
Toimituskunta: Timo Vähäkuopus, Sirkka Pankinaho

Toimittajat: Rauni Räsänen
Sivunvalmistus: Pudasjärvi-lehti Oy
Painopaikka: Suomalainen Kirjapaino Kajaani


TÄHTI-KIVENNÄISET KESÄKSI SINUNKIN KARJALLE!

Valitse näistä Tähti-tarjoushinnoin! (alv0%)

Tuote	Lavalla	tn-hinta
Magnesium-Tähti	500 kg	415 €
Magnesium-Tähti	1000 kg	404 €
Lypsy-Tähti	500 kg	410 €
Lypsy-Tähti	1000 kg	399 €
Kalsium-Tähti	500 kg	416 €
Kalsium-Tähti	1000 kg	405 €
Tähti-Seoskivennäinen	500 kg	317 €
Tähti-Seoskivennäinen	1000 kg	306 €
Tähti-ADE vitamiini	800 kg	693 €
Tähti Seleeni-E	800 kg	689 €
Tähti-Energialisä	800 kg	656 €
K-maatalous Tunnutus	500 kg	291 €
K-maatalous Lypsy	500 kg	232 €
K-maatalous Kalsium	500 kg	207 €

**Tilaa
2000 kg
Tähti/Maku-
kivennäisiä
Nokia 2730
on sinun!**

**Nokia 2730
3 G-puhelin**

- lähes 4 tunnin puheaika
- 340 tunnin valmiusaika
- FM-radio, internet, 2 Mb kamera
- upea muotoilu, suuri värinäyttö



Rakenna tilallesi sopiva paketti, saat Nokia 2730 -kännykän. Pakettiin voit valita Tähti-kivennäisiä, Tähti-ADE vitamiinia, Tähti Seleeni-E:tä tai Tähti-Energialisää tai K-maatalous Makukivennäiset. Tarjous voimassa 1.3. - 31.5.2010 väh. 2000 kg kertatoimituksiin suoraan tilalle. Toimitus 31.5.2010 mennessä.

Alv 12% ja rahdit lisätään hintaan.


Pudasjärvi

Pudasjärvi Petäjäkankaantie, puh 020 752 8260. Palvelemme ma-pe 8-17, la 9-14
Rakennustarvike: Jukka Valkola 040 538 3681 **Konekauppa:** Vesa Huhta 040 538 9626
Konekauppa/maatalous: Heikki Inget 040 587 0856


PUDASJÄRVI
Siken sepitykset

Moottoripyöräkuumetta – miten siitä toivuttiin vai toivuttiinko

Se kaikki alkoi vuoden 2009 alussa, vaikkakin se oli muhina mieheni Timpan ajatuksissa silloin tällöin reilun parinkymmenen vuoden ajan.

Armeijasta tullessa v. 1988 se jo vakavasti harkitsi ostoa, mutta tajusi onneksi, että on tärkeämpääki laitettavaa, niin kuin esimerkiksi uusi navetta ja koneita yms. Netti alkoi olla auki jatkuvasti ja taloon ilmestyi erilaisia moottoripyörälehtiä. Niitä se katseli kaiket illat ja usein myös päivisin. Ja aina kun sopivan mallinen löytyi, kuului huuto: tuuppa kahtomaan, mitä oot mieltä. Minä olin sitä mieltä, että ei osteta, ei sillä ettenkö tykkäisi pyöristä, mutta vaarallinen on ja maksaa liikaa.

Kiistelyä jatkuu koko kevään, oltiin puolesta ja vastaan. Kerran se sano kesken navetoinnin niin sydäntä särkevällä äänellä, että "Miksi sinä tämän multa haluat kieltää, josta minä oon aina haaveillu". Silloin vähän sisimmässä kolkutti. Sitä pyöränruikutusta jatkui monta kuukautta ja sitte se löysi sopivan erästä maahantuontifirmasta Ete-lä-Suomesta ja sen se sitte tilasi. Ei kotona ollessa, vaan taisi olla josakin kokousreissulla, kun se teki sen ratkasevan liikkeen.

Pyörä luvattiin toimittaa toukokuun lopussa, mutta aina se jäi lupauksista huolimatta tulematta. Aikansa malttamattomana ootettuun, päätti ottaa yhteyttä toiseen vastaavaan firmaan. Siellä homma oli näppärämpää ja toimitus pelasi. Pyörä vain ei ollut hänen toivomansa grafiitinharmaa vaan tavallinen tylsäkö hopea.

Minä allekirjottanu en ollut vielä suosiollinen ostoajatukselle ja sitte kun se pyörä juhannuspäivänä tuli, en noussu etes päivälevolta kahtomaan sitä. Seuraavan kahden viikon ajan se liikkui pyörää piha-alueella, että minä näkisin sen, mutta laitoin aina kädet pään sivuille, etten vahingossakaan kahtoisi sitä. Kahden viikon jälkeen ajattelin, että nyt riittää. Näin että miehellä oli paha mieli kiinnostukseni puutteesta pyörää kohtaan. Kerran taas iltanavetalta tullessani, pyörä nökötti taas talon eessä eli kulkureitilläni. Näin, että Timppa oli keittiönikkunassa, kiipesin pyörän päälle ja suuri ilo ja onni syttyi keittiössä. Yrittäjä jopa ottaa kuvan ko. tapahtumasta. Loppukesä sitte ajettiin yhdessä ja Timppa yksinään.

Tänä keväänä laitettiin kunnon ajopuvut ja varusteet, niin ajonauhintokin on taattu. Tämän vuoden keleille on ajettu jo monet reissut. Luvassa on kesällä jo useita lyhyempiä ja yksi lähes viikon reissu etelään päin, enemmän ajokokemusta omaavan kaveripariskunnan kanssa. Tuttavapiirissäkin mp-kuumetta syntyi. Erään parin kauniimpi puolisko kysyi, että miten kuumeen saa loppumaan. Sanoin, että ootahan sairaanhoitaja, anna joku piikki. Lienekkö piikittäny, ei ainakaan ole auttanut. Pyörä ja muut tykötärpeet ostivat loppukesästä ja kerksivät reissatakin tuhansia kilometrejä syksyn päälle.

Lisäksi eräs kollegamme samalta kylältä laittoi pyörän pari viikkoa sitten. Tämä pyörähomma on tuonut runsaasti uusia, mukavia tuttavuuksia mukanaan. Perustettiinpa talven aikana pohjois-suomalais-kainuulainen MC-Farmarit moottoripyöräkerho ja ensimmäinen kokoontumisajo on kesäkuun alussa.

Lopuksi sanoisin, että jos tämä on moottoripyöräkuumetta, ei ole kiirettä toipua.


Sike
**Menestyksellistä
Yhteistyötä!**

Mt k-taivalkoski
**HAMMAS-
LÄÄKÄRI-
JA LÄÄKÄRI-
ASEMA**
**Hammaslääkäri
Yleislääkärit Erikoislääkärit**

Ajanvaraukset ma-pe 8.00-15.30

Mdental Oy

 Kauppatie 5, 2. krs
93100 PUDASJÄRVI

 Puh. (08) 823 380
Fax (08) 823 381

Tervetuloa!

AJATTELE MF AJATTELE LUOTETTAVUUTTA

VISIO INNOVAATIO JOHTAJUUS LAATU LUOTETTAVUUS TUKI YLPEYS SITOUTUMINEN

MF 4400 -sarja - Monipuolista ja luotettavaa voimaa. Järkevä investointi !



Massey Ferguson näyttää suunnan. **NYT KAHDEN VUODEN TAKUULLA!**

Raju suoran kaupan tarjous!
27.800,-

(alv 0%) + toim.kulut Raj. erä. (Kuormain erikseen)

88 HV **MF4445**

TEE ELÄMÄSI KAUPPA JA HANKI UUSI MASSIKKA NYT!



www.konekesko.fi
www.k-maatalous.fi



MASSEY FERGUSON

Maalaislääkäri viisauksia

Maalaislääkäri Tapani Kiminkinen vieraili Pudasjärvelä yrittäjäillalla 5.5.2010. Tämä erittäin suosittu persoona toimii lääkärinä Saarijärvellä, luennoi laivaristeilyillä ja maakunnissa, tekee televisio- ja radio-ohjelmaa, kirjoittaa kirjoja, järjestää kulttuuritapahtumia ja ties vielä mitä. Eipä ole ihme, että kertoikin olevan opetelussa itselläänkin levätä tarpeeksi. Hän puhui erittäin värikkäästi parisuhteesta, terveydestä, kansantaudeista, liikunnasta ja monesta muusta asiasta. Luento oli ihan hyvä, tosin kiroilu ja tiettyt mauttomuudet vähän laistivat kokonaisuutta.

Mari Kälkäjä



Elämänmuutosten tavoitteet:

- Painonpudotus 5 % Painoindeksi < 25
- Kokonaisrasvansaanti 30 % energian tarpeesta.
- Eläinrasvojen määrä alle 30 %
- Kuidun määrä > 15g/1000 kcal

Liikuntaa yli 4h/ viikko

Kiireen taltuttaminen:

HYVÄ ASENNE

UNI

LIIKUNTA

ELLUNKANAT

Ja elämän-ohjeita:

Ei ruikuteta vaan vaikutaan!

Elämässä ei ole mitään mieltä, ellemme ymmärrä, että olemme toisia varten...

Johtokunnan virkistyspäivä Oulussa



Juhani Jurmu tähtää keilojen täyskaatoon

Helmikuussa, tuona talven kovimpana pakkasaamuna oli sovittu johtokunnan jäsenten kanssa, että heitetään vähän vapaalle ja lähdetään Ouluun rentoutumaan. Puolisotkin pääsivät tällä kertaa mukaan. Ensimmäinen oli vuorossa karting, eli käytiin vähän ottamassa tuntua siihen, millä nuo suomalaiset huimat hurjapäät ajelivat tuolla maail-

mallalla. Tietysti meillä oli paljon kesyimmät autot alla, mutta tuntuma saatiin ja tosi hauskaa homma oli. Kilpailuksihan se meni ja suuren maailman tyyliin mahtoipa joku vaatia protestiakin. Kaiken kaikkiaan tosi mukavaa oli.

Sitten siirryttiin keilamaan. Siellä meitä vastassa oli Hemppa, tämän aviisin

päätösmittaja. Heimo kokeena keilaajana opasti meitä hieman, mutta malttamattomana aloitettiin keilaaminen tyyliin "kyllä minä osaan". Kaatojakin saatiin aikaan, ja yllättävää kyllä tämä on aika raskas laji. Hikipisaroita lenteli ja selityksiä kuultiin. Hauskaa oli tämänkin homma ja nälkähän se alkoi tulla. Se asia korjat-

tiin Rossossa. Syömisensä jälkeen osa porukasta lähti lypsylle, toiset Kärppäpeliin ja elokuvaan. Päivä oli tosi mukava ja tämä oli sitä yhteishengen kohottamista ja arjen rutiinien katkaisua. Kiitos kaikille mukana olleille!

Timo V



Kari Peuraniemeltä keilapallo liikkeelle vauhdikkaasti



Sanna Vainion tyylinäyte

VALTRA -huolto Pekka Pirttijärvi

- Traktori- ja työkonahuollot
- Ilmastointilaittehuollot / korjaukset kaikkiin koneisiin (myös maastossa)
- Digitaaliset hydrauliiikan virtausmittaukset / säädöt
- Hitsaukset kohteissa

Puh. 0400-166 308 Soittaa saa milloin vaan...



Ota yhteyttä, niin kerromme lisää!

SUOMEN SALAOJAKESKUS OY

Rakennussuunnittelu
Hyväriinen Ari, Puh. 040 502 6276

Salaajitus

Haataja Ari, Puh. 0400 289 850
Veikko Karioja, Puh. 0400 7900 66

Oulun toimisto

Killakiventie 10 90250 Oulu, Puh. (08) 534 9400

POHJUSTAMME UNELMIA

WWW.SSKOY.FI

nhk keskus 2x150

MF-HUOLTO ISOKÄÄNTÄ

Hankkija-Maatalous Oy. Sopimushuolto. Kesko Oy.



ILKKA ISOKÄÄNTÄ

Vesaisentie 6, 90900 Kiiminki
Puh/fax (08) 8161 619
Matkap. 040 589 4647, 0400 388 987

Oy delaval ab

lypsykonehuolto
PASI MÄLLINEN

0400 580 567

www.lypsykonehuolto.fi
plm@lypsykonehuolto.fi



“Lehmän rakenteen tulee kestää sen tuotoskyvyn aiheuttamat paineet.”

Ota yhteyttä:
Sari Alhainen
040-5507643
tai sari.alhainen@pp.inet.fi

**OSTETAAN ROMUAUTOT
SEKÄ MUUT METALLIROMUT**
*Myös rekisteristäpoistot ja
romutodistukset*

ROMU-UKKO OY

P. 0400 253 358

VALTRA
Power Partner

**VAIN YHDELTÄ SAAT
JUURI SELLAISEN KUIN HALUAT**



MARKKINOIDEN HELPPOKÄYTTÖISIN JA MONIPUOLISIN.

UUDISTUNUT **VALTRA**-MALLISTO 2010



DIRECT • VERSU • ADVANCE • HITECH

Yksilöllisesti valmistettu Valtra tarjoaa mallivuonna 2010 entistäkin enemmän.



Valtra
Suomesta. Suomeksi. Suomalaisille.

Kysy lisää!

Valtra OULU

Takojantie 1. Traktorimyynti:
Topi Väänänen, puh. 040 759 7204

Turvallisuuden
ammattilainen



Temrex Oy järjestää käsiammattimien
tarkistusta ja myyntiä seuraavasti:



Pudasjärvellä:

K-Supermarket 25.5 klo 14-18

Taivalkoskella:

Shell Taivalkoski ma 24.5 klo 14-18

Yhteyshenkilö Mika Jaakkola puh. 050 502 2019

Temrex Oy Tuomaankuja 1 90420 Oulu,
puh. 010 548 0104, sähköposti: info@temrex.fi
www.temrex.fi



Emäntä heitti vapaalle ja lähti mieliharrastuksen pariin Ylläkselle. Pirunkurussa matkalla korkeuksiin. Paula Alatalo pitää talviliikunnasta ja suo sen ilon myös lehmilleen.

Ala-Siurualla Alatalon tilalla harrastetaan liikuntaa. Tuottajapariskunnan Paula ja Jarmo Alatalon liikuntaharrastusten lisäksi myös tilan lypsykarjaa ulkoilutetaan päivittäin. Lehmien ulkoiluttamista myös talvella on tilalla harjoitettu jo kuusi vuotta.

Emäntä Paula Alatalon mukaan lehmien ulkoiluttaminen on lehmien terveydelle edullista.

-Lehmien jalat ja utareterveys ovat pysyneet hyvänä siitä lähtien, kun niitä alettiin käyttämään talvisinkin ulkona. Eläinlääkärin käynnit esimerkiksi sorkkaongelmien vuoksi ovat vähentyneet, totesi Paula-emäntä ulkoilun myönteisistä vaikutuksista karjan terveyteen.

Paula Alatalo perustelee lehmien ulkoilutarvetta tilaratkaisuillakin. Alatalon tilalla on käytössä Jarmon vanhempien 1960-luvun rakentama parsinavetta, joka on peruskorjattu 1980-luvun alussa. Koska nykyiset lehmät ovat kooltaan suurempia kuin kolme vuosikymmentä sitten, silloin tehdyt parret ovat käyneet ahtaiksi ja senkin vuoksi karjalla on hyvä päästä jaloittelemaan myös talvella.

Lehmät oleskelevat ulkona parisen tuntia säällä kuin säällä. Eläimet kestävät talvella hyvin pakkasta, kun niillä on vain mahdollisuus olla tuulensuojassa.

-Kovakaan pakkahan ei ole lehmille niinkään ongelma, vaan kova viima, emän-

tä tiesi kertoa eläinten siedokyvystä talvisäitä vastaan.

Lehmät kärsivät enemmän liian kuumasta kuin kylmästä ilmasta. Hellepäivinä lehmät voivat saada lämmöstä lämpöstressiä ja siksi lehmät hakeutuvat varjoisiin paikkoihin.

-Kun lehmät ulkoilevat läpi talviajan, laidunkauden alussa lehmät käyttäytyvät rauhallisesti ja villi meno on vähentynyt.

Laidunkausi alkoi Alatalon tilalla kuudes toukokuuta, josta lähtien karja on ollut päivät ulkolaitumella ja tulevat navettaan lypsettäväksi. Toistaiseksi karja on ollut yöt navetas- sa, mutta kunhan maa lämpenee, se siirtyy olemaan yötkin ulkona.

Lorusta tuli satatonnari

Lehmä on maaseudun tärkein kotieläin. Vaikka viime vuosina lehmien lukumäärä on vähentynyt, mutta lehmät lypsävät maitoa entistä enemmän. Alatalon tilalla juhlittiin vuosi sitten huhtikuussa Loru-lehmän hienoa saavutusta. Koska lehmien keski-ikä on nykyisin noin 5 vuotta, lehmien tuotos harvoin pääsee 100 000 litraan.

-Loru pääsi 17.4.2009 satatonnareiden joukkoon. Tuolloin sen lypsämä maitomäärä ylitti 100 000 litran rajan. Lehmä voi vieläkin hyvin, ja se poiki 11 kerran helmikuussa, Paula Alatalo kertoi suojatistaan, joka ei aina tule muun muassa lomittajien kanssa juttuun.

Jokaisella lehmällä on oma persoonansa ja omanlaatuisuutensa, joten niiden tunteminen helpottaa navettatöiden tekemistä. Osaan lehmistä hoitaja voi ajan oloon kiintyä ja osaan taas ei.



Veitikka 191378 R3 isä Heikuran Mikkantuu Tv FFF 92404 B. 1.tv tuotos:11547-377-3,3-392-3,4 NTM+14. Veitikka-lehmä on päässyt hyvien lehmien listalle 1.tuotosvuoden perusteella. Veitikka on luonteeltaan sellainen, että se haluaa saada hoitajalta puhuttelun ensimmäisenä.

Alatalon tilalla lehmät ulkoilevat talvellakin

Parsinavetoissa on lisääntynyt lehmien ulkoiluttaminen talvella. Myös pihatoissa olisi hyvä olla mahdollisuus talvjaloitteluun. Tällöin voidaan vähentää infektiopainetta, sillä ulkona sorkat puhdistuvat.

Paula Alatalo sanoo että ,lehmien jalat ja utareterveys ovat pysyneet hyvänä siitä lähtien, kun niitä alettiin käyttämään talvisinkin ulkona.

Eläinlääkärin käynnit esimerkiksi sorkkaongelmien vuoksi ovat vähentyneet.

Alatalon lehmikarjan joukossa on myös toinen "leidi", joka vaatii oman huomionsa.

-Veitikka-lehmä joka pääsi hyvien lehmien listalle 1.tuotosvuoden perusteella. Lehmä on luonteeltaan sellainen, että se haluaa saada hoitajalta puhuttelun ensimmäisenä.

Alatalon emäntä Paula tuli nuorikkona miniäksi karjatilalle, josta hänellä ei ollut aiemmin kokemuksia.

Heinäpelloilla ja heinätoissa hän oli aiemmin ollut, mutta navettatyöt olivat uutta ja outoa.

-Kaikkein tottuu ja kaikkea oppii, naurahtaa Alatalon Paula-emäntä, jonka vastuulle karjanhoito jää varsinkin syksyaikaan, jolloin Jarmo-isäntä suuntaa urakoi- maan metsäojituksia ja mätästykksiä. Tuottajaperheen kolmesta lapsesta vanhin on jo siirtynyt kotoa pois. Kotosalla ovat tytär ja poika, jot-

ka osallistuvat karjanhoitoon jonkin verran.

-Tulevaisuudesta ei osaa sanoa mitään varmaa, koska kaikki riippuu terveydestä ja jaksamisesta. Jos sattuu vaikka sairastumaan, joutuisi menemään sairaanakin navettaan, koska lomittajia on vaikea saada.

Rauni Räisänen



Loru 100-1250158 A Isä Ylirannan Lipuli ja emänisä Suontaan Happi. Paras tuotosvuosi lähes 12 000 kiloa. Loru poiki 11 kerran helmikuussa, joten se on nykypäivän lehmäksi hyvin iäkäs, mutta voi edelleen hyvin. Paula Alatalo sanoo, että Loru ei aina tule lomittajien kanssa juttuun.

Alkukesän tervehdys

MTK- Pudasjärven maaseutuliitteen lukijoille!

On ilahduttavaa seurata Pudasjärven tuottajajärjestön aktiivisten puuhanaisten ja -miesten modernia otetta ja työskentelyä pudasjärveläisen peruselinkeinon edistämiseksi. Olen havainnut, että usea järjestön aktiivi on nuori, parhaassa työiässä oleva, ammattiinsa perusteellisesti perehtynyt, elinkeinonsa tulevaisuuteen uskova, yritykseensä panostava, monin tavoin aktiivinen vaikuttaja.

Maatalouden merkitystä kotipitäjämmme peruselinkeinona olisi syytä aiempaa enemmän tuoda esiin aina tilaisuuden tullen. Itsestään selvänä helposti pidetään sitä, että kasvottomat säännöt ja määräykset osaltaan huolehtivat maatalouden kehityksen suunnan. Ja liian usein kehityksen ainoaksi suunnaksi nähdään väajäämätön maatalouselinkeinon merkityksen vähentyminen. Näin ei kuitenkaan saa olla. Nyt on aika vaikuttaa ja vahvistaa tämän peruselinkeinon asemaa ja nostaa se sille kuuluvaan kunniaan.

Kysyä sopii, olemmeko laiminlyöneet, tosin ei tarkoituksellisesti mutta kuitenkin, tuon tärkeän ammattikunnan ja yrittäjryhmän myös Pudasjärven kaupungin elinkeinotoimen kehittämisessä? Toivottavasti nyt tapahtunut voimaperäinen havahtuminen, suoranaisten "uusherännäisyys", poikii hyviä kehittämishankkeita, jotka ovat lähtöisin viljelijöiltä itseltään. He parhaiten tietävät, mistä maaseutuelinkeinojen kehittämisessä on varsinaisesti kysymys.

Ajankohta maaseudun voimaperäiselle kehittämiselle on mitä otollisin. Luonnonolosuhteet huomioon ottava, tehokas tilanhoito luo tulevaisuuden yhä useamman maatalon yrittäjälle ja antaa tulevaisuudenuskoa myös tuleville maatalon jatkajille. Erityisen hyvän piristykseen elinkeinolle tulee antamaan juuri päätetty kansallinen uudistuvien energiamuotojen kehittämis- ja tukipaketti. Panostukset metsäenergian hyödyntämiseen ovat mittavat ja ne antavat mahdollisuuksia monenlaiselle uudelle yrittäjyydelle Pudasjärven maaseutukylissä. Jatkossa maatalon metsävarojen merkitys tilojen hyvinvoinnin lähteenä korostuu entistä enemmän puuston käytön uusien hyödyntämistilaisuuksien avautuessa.

Tilakoon kasvattaminen kaikkienensa on monesti paikallaan, jotta työmenetelmiä voidaan uudistaa ja investoida nykyaikaiseen tuotantovälineistöön ja -kalustoon. Uusien työmenetelmien avulla voidaan helpottaa myös viljelijäperheiden työtä ja vähentää liiallista työsidonnaisuutta. Liiallinen työkuorma on monelle viljelijälle arkea. Siihen tottuukin helposti. Suurin uhkaava vaara onkin siinä, että oman ja perheen yhdessäolon tärkeys jää taka-alalle ja ajatukset keskittyvät vain arjesta selviytymiseen. Tällöin myös ammatissa kehittymisen laaja-alaiset mahdollisuudet saattavat jäädä taka-alalle.

Oli ilo tavata nuori viljelijäpari, joka tässä eräänä perjantaina ison moottoripyörän selästä huikkasi hyvän viikonlopun toivotukset. Olivat löytäneet yhteisen harrastuksen usean muunkin maanviljelijämotoristin tapaan. Moderni keino tuulettaa aivoja ja löytää yhteistä puuhastelua mielenkiintoisen harrastuksen parista – ja varmasti matkat ulottuvat tilan rajojen ulkopuolelle!

Kevät on juuri nyt parhaimmillaan. Kasvu on päivittäin silmin havaittavaa. Uusi oras on vuosittainen luonnon ihme, jota ei kyllästy ihastelemaan. Lämpimät ajatuksemme suuntaamme uutterille viljelijäperheille, jotka työllään turvaavat puhtaiden, suomalaisten elintarvikkeiden saannin. Työnne varmistaa myös kauniin maaseutumme elinvoimaisena säilymisen.

Hyvän kasvukauden toivotuksin
Kaarina Daavittila, kaupunginjohtaja

Viljelijöiden opintomatka Ranskaan



Osallistujat olivat viljelijöitä ympäri Suomea – maidontuottajia, lihan tuottajia, viljanviljelijöitä sekä urakoitsijoita. Matkalla saimme tyypillisiä ranskalaiseterioita ja tuli todettua, ettei Ranskan maine ruokamaan ole tuulesta temmattu. Liha, juustot ja jälkiruoat olivat todella herkullisia.

Ranska on Euroopan merkittävän maatalousmaa. Se on tunnettu varsinkin juustoistaan ja viineistään, mutta myös lihan ja viljantuotanto on voimakasta. Etelä-Ranskassa kasvaa myös monet hedelmät välimerellisessä ilmastossa, mutta pohjoisessa esimerkiksi Bretagnessa, missä mekin vierailimme, on keskitytty maidon, lihan sekä vehnän tuotantoon. Linja-auton ikkunasta sai seurata laajoja peltoaukeita, joilla laidunsi lihakarjaa, vuohia ja holstein-rotuisia lypsylehmiä.

Ranskassa ollaan ylpeitä omasta tuotannosta, josta saisimme ottaa oppia Suomessakin. Esimerkiksi Bretagnessa oltiin tarkkoja, että tuotteet ovat omalla alueella kasvatettuja eli lähiruoka oli arvost-

Tomas Kjellman järjesti asiakkailleen huhtikuun alussa tutustumismatkan Ranskaan Jeantilin maatalouskonetehtaalle. Viisipäiväiseen matkaan sisältyi tehdaskierroksen lisäksi käynti maitotilalla ja viinitilalla sekä kaksipäiväinen omatoimikierros Pariisissa.

saan. Viljelijät osoittavat herkästi mieltään. Eräällä moottoritein päätällä kaksi traktoria oli tukkinut tien ja saanut aikaan kilometrien autojonot. Onneksemme olimme matkalla eri suuntaan, eikä mielenilmaus häirinnyt kulkuamme.

Mielenkiintoisin tutustumiskohde oli lypsykarjatila, joka oppaan mukaan oli keskimääräistä siistimpi ja suurempi. Tuotantotilat olivat siistit, mutta näin suomalaisen tuottajan näkökulmasta ihmetytti, ettei meiltä vaadittu mitään suojavarusteita navetalla tai lypsyasemalla. Saapasteltuamme omilla kengillämme joka paikassa totesimme, ettei täällä pelätä salmonellaa tai muita tauteja, koska ne jo siellä ovat.

Tilalla oli 150 holstein-lehmää, jotka lypsettiin 2x12 DeLavalin ta-

kalypsyasemalla. Lehmien lisäksi vain vastasyntyneet olivat tilalla odottamassa siirtymistä toiselle tilalle kasvamaan. Hiehonkasvatus oli siis ulkoistettu. Navetta oli kevytrakenteinen, reikäpeltirakenus, jona kustannus oli ollut vain kymmenesosa suomalaisesta versiosta. Suomen olosuhteet kun vaativat raskaampaa rakentamista eikä meidän laidunkauden pituus pärjää alkuunkaan vertailussa. Erikoista oli myös, että maitotankki sekä lantakone olivat ulkona.

Karja laidunsi vihreällä nurmella, joka oli puolissäreen ulottuvaa. Tilalla oli jo korjattu ensimmäinen sato rehumaissia ja nurmea, kun meillä ei päästä vielä edes pellolle. Rehun ohella kasvatettiin vehnää leipäviljäksi 100 hehtaarin verran. Vakituksia työntekijöitä oli isännän,

emännän ja pojan lisäksi töissä kaksi.

Vähän jäi ihmetyttämään, että näillä olosuhteilla maiden hintaero verrattuna Suomen hintoihin, on vain kolme senttiä, varsinkin rehumaissin tuotantotuki ja peltotuet ovat Ranskassa meitä korkeam-

malla. Rehumaissihan ei edes onnistu pohjoisessa hallanarkuuden ja liian valoisan kesän takia. Olemme ilmeisesti väärässä maassa viljelijöinä.

Merja ja Heikki Putula



Mielenkiintoisin tutustumiskohde oli lypsykarjatila, joka oppaan mukaan oli keskimääräistä siistimpi ja suurempi.



Sanna Vainio tyttärensä Annan kanssa tervehtimässä pieniä vasikoita. Annan taputeltavana on äitienpäivän aikaan syntynyt Hemmo-vasikka.

Navetta-asiaa pohdittiin Multiniemessä asiantuntijoidenkin avulla. Vainion pariskunta kiittelee MTK:n, Pro Agrian sekä Oulun seudun meijerin suunnalta saamaansa asiantuntijaneuvontaa ja tukea muun muassa navettarakennuksen kustannuksien laskennassa.

- Mikäli olisimme valinneet pihaton, kustannukset olisivat tuotantotilojen osalta kasvaneet huomattavasti, koska vanha navettaosa olisi jäänyt hyödyntämättä. Nyt meidän tapauksessa tämä oli meille sopivin ratkaisu.

- Lopulta tulimme siihen tulokseen, että tilallemme sopii parhaiten parsinavetta, jonka toteuttaminen aloitettiin viime kesänä. Rakennus on vieläkin hieman kesken latotilan ja ulkotöiden osalta, Mika Vainio tähdensi ja arveli töiden valmistuvan syksyyn mennessä.

Mika Vainio lakaisemassa uuden parsinavetan ruokin tapöydän käytävää.

Parsinavetta – tuttu ja turvallinen

Sanna ja Mika Vainio kertoivat navettarakennushankkeen sujuneen kaikin puolin mallikkaasti. Karja voitiin pitää entisissä tiloissa koko ajan. Sanna Vainion mukaan lehmät sopeutuivat uusiin tiloihin tosi hyvin, mikä näkyi tuotantomäärän pysymisenä samansuuruisena kuin vanhan navetan aikana.

1980-luvun puolivälin paikkeilla valmistuneen parsinavetan kylkeen tuli niin paljon uutta tuotantotilaa, että lehmäluku voitiin tuplata. Jokaiselle lehmälle tuli tilavampi parsi kuin vanhasa navetassa. Myös muilta osin tuotantotilat uudistuvat nykyvaatimusten mukaisiksi.

-Samalla uudistimme muun muassa tilatankin ja lypsykoneen. Ne helpottavat

Parsinavetta – sopiva ratkaisu Multiniemen tilalle

Venymällä Multiniemen tilalla jouduttiin muutama vuosi sitten miettimään, jatketaanko lypsykarjan pitämistä ja millaisissa tuotantotiloissa. Sanna ja Mika Vainio tekivät tila- ja tutustumiskäyntejä sellaisille tiloille, joissa oli ollut samanlainen tilanne kuin Multiniemessä. Tiloilla oli ollut suhteellisen hyväkuntoinen viidentoista lehmän parsinavetta, johon oli toteutettu laajennusosa ja muitakin uudistuksia

kovasti navettatöiden tekemistä. Etenkin lypsäminen on tullut kevyemmäksi ja nopeammaksi, Sanna kertoi uudistuksien vaikutusta navettatöiden sujumiseen.

Multiniemen tilalla on hyväntuoksia lehmiä, jotka eivät välttämättä ole rakenteellisesti sopivia pihattonavettaan.

-Parsinavetta oli niin lehmille kuin meille hoitajillekin tuttu ja turvallinen vaihtoehto, joten sen vuoksi selvisimme muutoksesta hyvin, Sanna tuumi esitelles-

sään uutta ja toimivaa parsinavetta, jossa on 33 lehmän lisäksi tilaa hiehoille ja vasikoille.

Lehmien hyvinvointiin panostetaan

Mika Vainion mukaan Multiniemessä ryhdyttiin rakentamaan uutta parsinavetta niin hoitajien kuin lehmien hyvinvointia silmällä pitäen. Vaikka entistä navettaa oli korjattu ja remontoitu hoitajat eivät olleet tyytyväisiä. Navetta oli liian kuuma etenkin kovalla pakkasella

puutteellisen ilmastoinnin takia.

-Jos lehmät voivat hyvin, hoitaminen sujuu ja hoitajakin voi paremmin. Hyvinvointi näkyy myös lehmien tuotoksessa, hoitajat kertoivat ja selvittivät, että parsinavetan jokainen lehmä koee hoitajan koskettamisen jokaisena päivänä. Pihatoissa ei niin välttämättä tapahdu, jos robotit tekevät ruokinnan ja lypsämisen.

Multiniemen tilan navettarakennus on valoisa ja avara. Lisäksi sen yhteyteen tu-

lee jaloittelutarha johon eläimet pääsevät talvellakin pari, kolme kertaa viikossa. Piakkoin lehmät pääsevät ulkolaitumille, kunhan sää vielä lämpenee.

Mika Vainion mielestä EU:n taholta tulevat määräykset ja ohjeet patistavat viljelijöitä tekemään asioita oikein. EU:n negatiivisena puolena Mika näkee byrokraatian raskauden ja tarkastusten kirjavuuden; viljelijöiden toimiessa hakuoppaiden mukaisesti tarkastustilanteissa asia voi ollakin toisin. Ohjeiden tavoitteena taas on saada tila tuottamaan ja kannattavaksi yritykseksi

Multiniemen isännän kiireet ja työt eivät lopu navettarakennuksen valmistumisen jälkeen, sillä tulevan kesän aikana hänellä on tarkoitus tehdä uutta peltoa noin 30 hehtaaria. (rr)



Piirustustunti

Minä olen suunnilleen aina tykännyt lehmistä, siitä asti kun tutustuin tuohon surusilmäiseen luontokapaleeseen. Ensi muistikuvani lehmistä on kun muutimme kaupungista maalle ja muutto tapahtui yhtä aikaa mummoni perheen kanssa. Muutimme Oulusta Kiiminkiin. Mummo osti pari lehmää, Kirjon ja Hertan. Kun ne otettiin autosta ulos, kirmaisin aidan päälle uskoen ettei nuo suuret mölisevät olennot ainakaan sieltä saavuta minua. Voi kauhea, miten minä niitä pelkäsinkin.

Pikkuhiljaa tutustuin mummon lehtiin ja kävin

niitä harjailemassa aina kun mummoni lypsi. Palkaksi sain lämmitä maitoa ja pulaa. Kyllä se olikin hyvää. Naapureiden navetat, lähettä ja vähän kauempaakin olevat lehmät ja navetat tulivat minulle tutuksi, kun kolusin niissä emäntien ilona.

Lehmät olivat suomenkarjaa. Upeita, pieniä sitkeitä olentoja. Lapin lehmät olivat valkoisia, itä-suomalaiset kirjavia kyyttöjä, valkea selkäisiä ja länsisuomen lehmä oli ruskea. Hyvin harvoin lehmillä oli sarvet. Minusta sarvelliset näyttivät erityisen komealta.

Koulunkäynnin aloitin

Hannuksen, nyt jo lakkaute-tussa, koulussa. Olin kova piirtämään ja piirsin lähes aina lehmiä. (Samaa teen vieläkin, piirrän kaiken aikaa, puhelimesta, kahvia juodessa jne. Lehmien lisäksi skaalaa on laajentunut hevosiin ja koiriin ja vaatteisiin). Kerran saimme koulussa vapaat kädet piirustustunnilla, eli saimme piirtää mitä halusimme, kun tavallisesti annettiin aina aihe mistä piti piirtää.

Tohkeissani piirsin lehmän ja sonnin hyppäämässä sen selkään. Silloin oli josain talossa aina sonni, jonka luona sitten kyläläiset kä-

vivät lehmänsä astuttamassa, ja ei meitä lapsia kielletty sitä katsomasta. Sehän oli ihan luonnollinen tapahtuma. Minä en vain tiennyt mitä siinä tapahtuu. Minusta oli niin uljaan näköistä kun sonni vauhdilla hyppäsi lehmän selkään. Niinpä siten ikuistin koulun piirustustunnilla tapahtuman. Opettaja ei siitä piirustuksesta kyllä tykännyt yhtään. Sain kovasti toruja kun sellaisen kuvan piirsin. Ja minähän en selitellyt, kun en tiennyt mitä pahaa siinä sitten oli. Mutta kyllä minua nolotti kun en käsittänyt miksi sitten kaikki nauroi-

vat. Jotain kauhean pahaakaan sen piti olla...

Kyllähän se siten selkisi myöhemmin minulle, kun minua hiukan vanhempi tättini selitti asian, naureskellen minun tietämättömyydelleni (Terveisiä vaan Leena-tädille sinne Pudasjärven keskustaan). Mutta tänäkään päivänä en oikein ymmärrä miksi opettajani niin närkästy piirustuksesta. Eikös tuon olisi pitänyt paremminkin huvittaa?

Eila Lahtinen

Luovutetaan hevosentilaa vastikkeetta

Kuivikkeena käytetty ainoastaan turvetta. Myös suuremmat määrät ovat mahdollisia.

Tiedustelut:
Tapio Ojala
p. 010 27 23777



OULUN SEUDUN
AMMATTIOPISTO
Pudasjärven yksikkö

JYRKKÄKOSKENTIE 18 A,
93100 PUDASJÄRVI
PUHELIN 010 27 21085
WWW.OSAO.FI

Karku- teillä...

*Kuivikon Harriet
päätyi
hyppäämään
karkureissun
päätteeksi
purukärryyn!*



*Jospa nyt tulisit...
tulehan...*

Ruokaohjeita

LAPIN UKON POROKEITTO
(noin kuudelle)
300 g poronkärästyslihaa
Lihaliemikuutio, vettä
1 pussi suikalevihanneksia
(porkkana-selleri-purjo)
50- 100 g viherpippurijuustoa
esim. Valion Koskenlaskija
2 dl ruokakermaa

Ruskista liha, laita se kiehumään ve-
teen lihaliemikuution kanssa noin 15
min. Lisää pieneksi lohkotut perunat ja
jonkin ajan kuluttua suikalevihannekset.
Juusto lisätään pieninä kuutioina. kun
se on sulanut, lisätään kerma ja an-
netaan kiehahtaa niin, että keitto tiivistyy.
Tarkistetaan suola.

Keitto on erinomainen juhlaruuaksi
ja helposti muunneltavissa arkisemmak-
si. Hirvenliha sopii myös hyvin keittoon
ja sitähan monilla on pakastimessa. No-
peamman ja halvemman version saa
käyttämällä nautanjauhelihaa tai hirven-
säilykelihaa. Juuston määrää kannattaa
miettiä omien makutottumusten mu-
kaan ja ettei keitossa maistuisi pelkkä
viherpippuri.

Alkuperäisen ohjeen on antanut ko-
titalousneuvoja Ritva Ronkainen Kor-
pisen Maa- ja Kotitalousnaisille ja sitä
on muokattu tarpeen mukaan.

TERNIMAITO ELI JUUSTOMAI- TO RUUAN VALMISTUKSESSA

Kun lehmä poikii, ensimmäiset 10 lyp-
syä on ternimaitoa joka on vastasynty-
neen vasikan terveydelle elintärkeää
ravintoa. Varsinkin ensimmäiset lypsyt
on syytä varata vasikalle tai pakata pa-
kastimeen jotakin toista vastasyntyntä
varten, jonka emä ei syystä tai toisesta
pysty sitä vasikalleen tuottamaan.
Kuitenkin nykyisin lehmät lypsävät jo
alussa paljon eikä vasikka ehdi juoda
kaikkea. Ylimääräiset maidot kannattaa
ottaa ihmisen käyttöön ja valmistaa
monille nykyisin niin harvinaisiksi her-
kuiksi. Ensimmäiset, vahvemmat maidot
(2.-5) soveltuvat uunijuuston ja juusto-
keiton valmistukseen. Kaikilla lehmillä
maito ei kuitenkaan ole aina ternistä
esim. enneaikaisen valumisen takia ja
monesti hiehon maito on ns. laihem-
paa. Kokenut ternimaidon käsittelijä nä-
kee jo silmillä mitä maidosta tulee.

UUNIJUUSTO

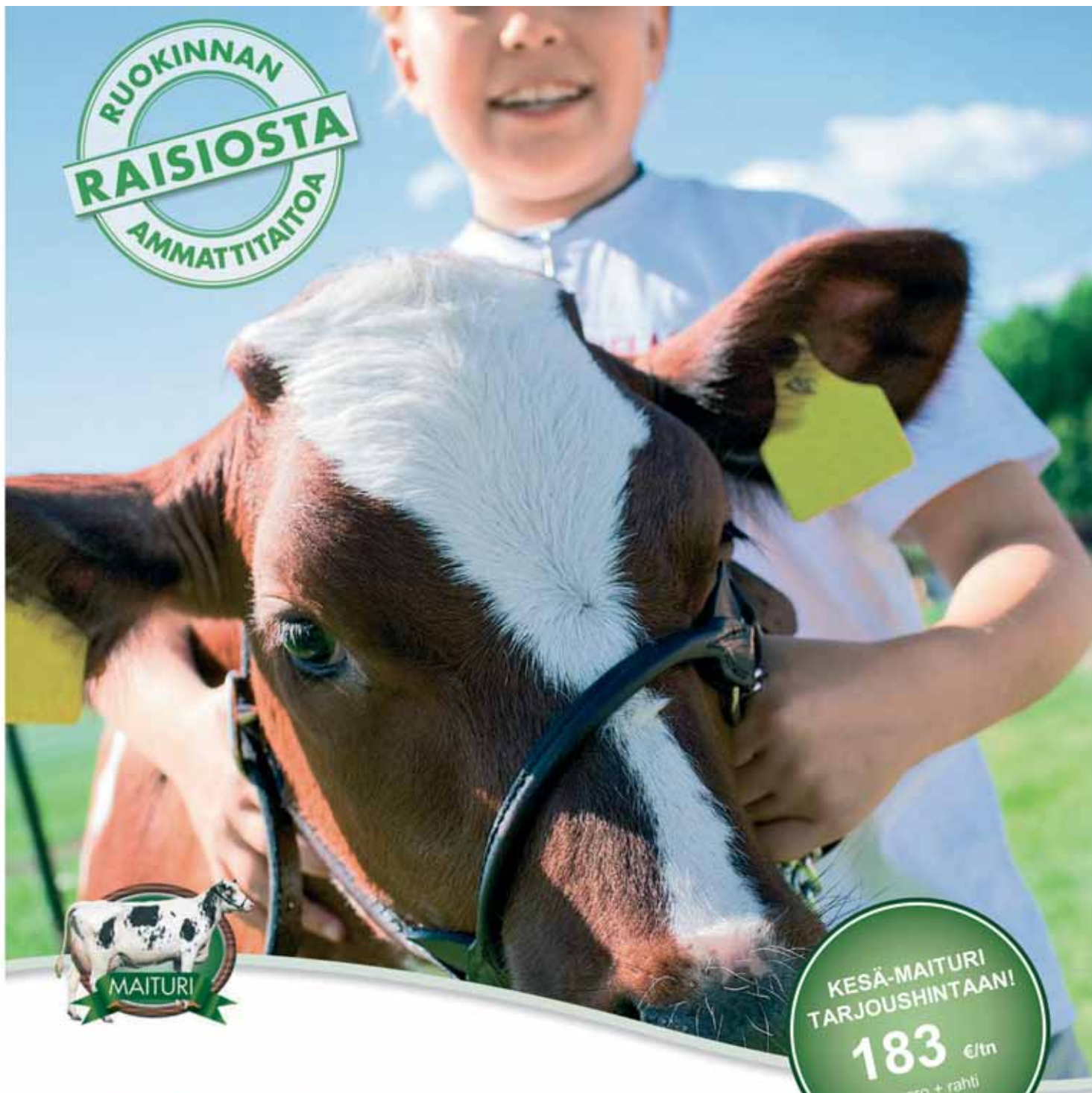
Voilla voideltuun vuokaa kaadetaan mai-
to ja suolaa maun mukaan. paistetaan
noin 175 asteessa kunnes massa on ti-
ivistynyt kiinteäksi ja pinta on saanut vä-
riä. Nautitaan lämpimänä tai kylmänä
sellaisenaan tai sokerin, kanelin tai vai-
ka kinuskikastikkeen kera. Monet lisää-
vät kananmunan tai juustonjuoksutet-
ta jos haluavat juustomassasta kovem-
paa.

JUUSTOKEITTO

Maito keitetään suolan kera paksupoh-
jaisessa kattilassa miedolla lämmöllä
kunnes seos kiinteytyy ja hera erottuu.
Juustomassa sekoitetaan tasalaatuisek-
si rakeiseksi keitoksi. Annetaan hautua
ja pian keitto on valmista nautittavaksi.

PANNUKAKKU

“Laihemmista” maidoista (5-10 lpsyt)
tulee maukasta pannukakua johon ei
tarvita kananmunaa. Noin vajaaseen lit-
raan lisätään suolaa ja hiven sokeria ja
vehnäjuhoja puolet maidon määrästä.
Pannukakku paistetaan uunipannulla
kuumassa 225- 250 asteessa uunissa
kypsäksi. Taikinasta voi paistaa myös let-
tuja tai vohveleita. Lisukkeeksi hilloa,
kermavaahtoa tai jäätelöä.



KESÄ-MAITURI ON EDULLINEN TÄYSREHU KESÄRUOKINTAAN

Uusi Kesä-Maituri tuo helpotusta kesän työhuippuun. Se
turvaa tarvittavat ravinteet säilörehun tai laidunruohon
ohella. Kesäkauden muihin töihin jää enemmän aikaa, kun
valitset lehmien väkirehuksi täysrehun.

Kesä-Maituri sisältää orgaanista seleeniä, jolla on todettu
myönteinen vaikutus utareterveyteen. Etenkin kesäaikana
maidon solujen noustessa orgaaninen seleeni on hyvä lisä
ruokintaan. Kesä-Maiturin raakavalkuainen on 18 % ja energia
1,07 ry/kg ka.

Tutustu heti ja helpota laidunkauden ruokintaa!

Ota yhteyttä: Myyntiedustaja Tero Jokelainen 040-546 4184

Uusia työkaluja karjan kehittämiseen



Eläinten kasvava tuotos vaatii niiden rakenteelta yhä enemmän. Utareen hyvät kiinnitykset ja vetimien optimaalinen sijoittuminen takaavat lypsyn onnistumisen. Lehmän vaivaton liikkuminen niin laitumella kuin pihatossakin edellyttää notkeita ja kevytluustoisia jalkoja.

Semex Finland Oy on uusi karjanomistajia palveleva yritys. Toiminnan tarkoituksena on tarjota työkaluja tilan omien jalostustavoitteiden saavuttamiseksi.

Semex Finland Oy tulee hoitamaan 1.6.2010 alkaen kansainvälisen Semex Alliancen tuottaman naudan pakastesperman ja -alkioiden maahantuonnin ja jälleenmyynnin Suomessa. Suorilla siementoimituksilla Kanadasta pyritään entistä nopeampaan ja joustavampaan asiakaspalveluun. Yrityksen kotipaikka ja siemenen keskusvarasto sijaitsee Limingassa. Siemenannosten jakelu tiloilta tapahtuu alueellisten karjanomistaja-yhteyshenkilöiden toimittamana.

Semexin toiminta-ajatus perustuu helppohoitisiin ja hyvinvoiviin tuotantoeläimiin. Eläinten kasvava tuotos vaatii niiden rakenteelta yhä enemmän. Semexin to-

teuttama tasapainoinen jalostus tarjoaa suomalaisen karja-aineksen rakenteeseen kaivattua kestävyyttä ja samalla taloudellista hyötyä karjanomistajille.

Useilla tiloilla tuotantoympäristön muutokset ovat asettaneet eläinten toimivuudelle aivan uusia vaatimuksia. Erityisesti pihatossa ja automaattilypsyssä lehmän utare- ja jalkara-kenne määrittelee eläimen soveltuvuuden ylipäätään tuotantoon. Utareen hyvät kiinnitykset ja vetimien optimaalinen sijoittuminen takaavat lypsyn onnistumisen. Lehmän vaivaton liikkuminen niin laitumella kuin pihatossakin edellyttää notkeita ja kevytluustoisia jalkoja. Hy-

värakenteisella eläimellä on paremmat mahdollisuudet korkeaan tuotokseen ja eettiseltä kannalta hyvään elämänlaatuun. Hyvinvoivat, terveet eläimet auttavat myös hoitajiaan jaksamaan vaativassa työssään.

Semex Finland Oy tulee tarjoamaan karjanomistajille laajan valikoiman jalostuspalveluja. Sonnivalikoimasta tila voi valita käyttöönsä ne sonnit, jotka parhaiten vastaavat asetettuja jalostustavoitteita. Tuotaviksi valituilta sonneilta edellytetään riittävää tuotosta yhdistettynä moitteettomiin käyttöominaisuuksiin ja rakenteeseen. Sperman lisäksi karjanomistaja voi halutessaan saada karjalleen jalostussuunnittelua ja -neuvontaa. Lisätietoja antavat eri puolilla Suomea olevat alueelliset edustajat ja Sari Alhainen.

Lisätietoja:
Sari Alhainen
puh. 040 550 7643
sari.alhainen@pp.inet.fi
www.semex.fi

Jalostuksen uudet tuulet

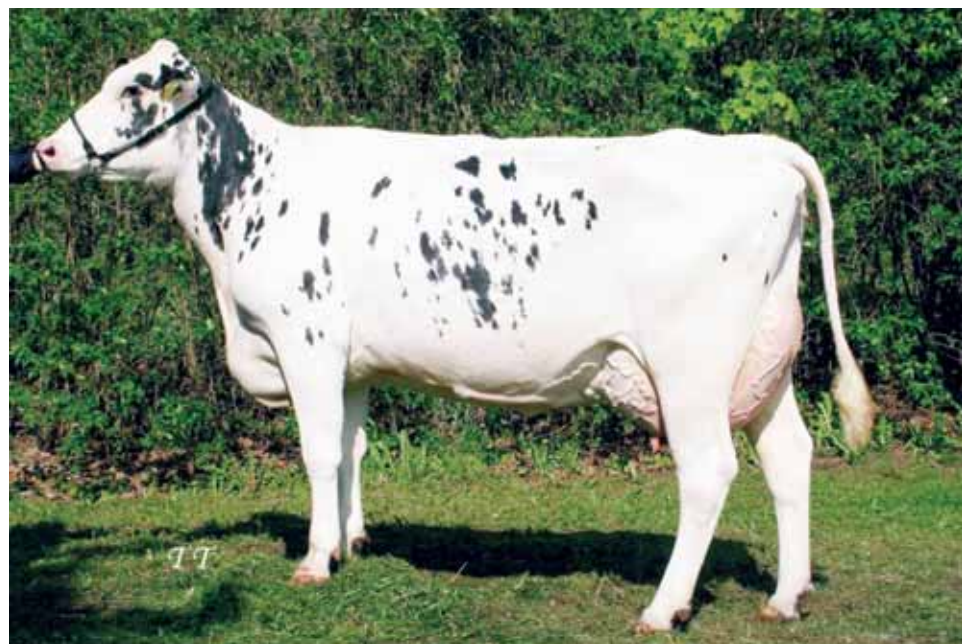
Viime lokakuussa kotieläinjalostuksen neuvonta eli Faba Jalostus ja keinosiemennys yhdistyivät Faba Palveluksi, jossa on jäseniä tällä hetkellä noin 15 000. Tämän vuoden alusta lähtien Faba Palvelu on ollut osana pohjoismaista jalostusjärjestöä **Viking Geneticsia** (VG) 25 prosentin osuudella. VG vastaa siementuotannosta, tutkimuksesta ja tuotekehityksestä sekä viennistä. Muut Viking Geneticsin omistajat ovat Ruotsi 25 % ja Tanska 50 % osuudella.

Miksi Viking Genetics?
Viking Genetics on osa mer-

Suomalainen kotieläinjalostus on ollut viimeisen vuoden aikana suurien muutoksien virrassa. Päättävänä on kuitenkin entistä paremmin vastata kasvaviin haasteisiin kotieläinjalostuksen saralla huomioon ottaen asiakkaiden tarpeet ja tavoitteet, itse lehmää unohtamatta.

kittävää jalostusohjelmaa. Sen myötä on paremmat mahdollisuudet panostaa tuotekehitykseen ja vientiin. Lisäksi sonnivalikoima on huomattavasti laajempi ja kustannukset jakaantuvat useammalle maalle. Viking Geneticsin myötä pohjoismaiselle jalostukselle saa-

daan näkyvämpi kansainvälinen asema. Pohjoismainen jalostus on myös maailman parasta genetiikkaa ja täältä löytyy maailman paras tietokanta sekä tietojen rekisteröintijärjestelmä. Pohjoismaisessa jalostuksessa on käynnissä koko ajan jatkuva sekä tehokas tutkimus- ja



tuotekehitys siemenen sukupuolilajittelussa, genomisessa valinnassa ja Ydinkarjoissa Jokioisten Asmossa sekä Vikenissä Ruotsissa. Lisäksi pohjoismaisella jalostuksella on vahvat kotimaiset markkinat ja koko ajan kasvava vienti maailmalle.

Viking Geneticsissa on yhteensä noin 38 000 viljelijäjäsentä Suomesta, Ruotsista ja Tanskasta. Vuosittainen myynti on noin 3,8 miljoonaa siemenannosta ja näin ollen se on yksi maailman suurimpia naudanjalostusorganisaatioita. Jalostusohjelman eli pohjoismaisen profiilin päähuomio on taloudellisessa lehmässä jossa kiinnitetään erityistä huo-

miota tuotokseen, terveyteen, hedelmällisyyteen, kestävyteen ja lypsylehmän toimivaan rakenteeseen. Tähän tuo suurta helpotusta nykyinen genomisen valinta.

Genominen valinta

Genominen valinta mahdollistaa naudan perimän ennustamisen jo vasikasta suoraan genomista ja se antaa etenkin heikon periytyvyyden ominaisuuksille perinteistä odotusindeksiä varmemman ennusteen esim. hedelmällisyydessä, kestävydessä ja terveydessä. Näin ollen nuorsonnien (eli nykyisin genviksonnien)

taso nousee selvästi, koska heikoimmat karsitaan jo verinäytteen perusteella. Testatuista genvik-sonneista parhaista parhaat saavat (+) merkinnän joita on myös saatavana seminologeilta. Genominen valinta nostaa myös lehmien arvosteluvarmuutta sonnien tasolle. Karjanomistajan on mahdollista testauttaa nyt myös omat parhaat eläimensä ottamalla yhteyttä paikalliseen jalostusneuvojaan. Genomitestitut ja valitut nuorsonnit ovat jo käytössä myös Suomessa!

Kimmo Pitkänen
jalostusneuvoja
Faba Palvelu



Farmari Suomen maatalousnäyttely 2010 29.7.-1.8.2010. MTK mukana Farmari 2010 näyttelyssä Mikkelissä

Kannattaa ottaa MTK:n jäsenkortti mukaan Farmariin! Kaikki jäsenemme saavat MTK:n osastolta kahvilipun, jolla saa kahvin ja pullan Farmari-ravintoloista. Tervetuloa osastollemme HB 28.

Pedot pihollamme: Ovatko suurpedot lisääntyessään uhka myös karjataloilla?

Petokantojen tehokas rajoittaminen on työtä huomisen eteen ja tässä asiassa MTK:n kanta on yksiselitteinen:

“Luontojärjestöjen edustajat haluavat suojella ja lisätä petokantaa. Myös EU:n tavoitteena on kantojen suojele. Maanomistajat ja maaseudun asukkaat suhtautuvat kriittisesti suurpetojen vapaaseen lisääntymiseen. Useimmat hyväksyvät periaatteessa suurpetojen kuuluvan suomalaisen luontoon rajoitetusti, mutta ei ihmisten pihapiiriin eikä uhkaamaan yrittäjien elinkeinoa ja asukkaiden turvallisuutta. Kanta on saatava pitää kohtuullisena paikalliseen päätöksentekoon perustuen ja vahinkojen sattuessa kaikki petojen aiheuttamat vahingot tulee korvata täysmääräisesti.” (Petostrategia 2003, MTK)

Suurpetohistoriaa:

Suurpetoihimme kuuluu ahma, susi, karhu ja ilves. Suomessa on käyty järjestelmällistä taistelua vahinkoeläimiä vastaan ainakin 1300-luvulta asti. Tapporaha tuli voimaan kuninkaalisisessa metsästysasetuksessa 1647 jatkuen vuoteen 1975 asti, jolloin se lopetettiin eikä määrärahoja enää myönnetty. Petojen vähentämisen oikeutus ja perusteet olivat lähinnä taloudellisia.

Entisaikaan kaikki suurpedot olivat todellinen uhka poro- ja karjataloudelle. Suomessa metsälaidunnus oli käytäntönä 1700-1800-luvulla jatkuen 1960-luvulle asti ja erityisen alttiita pedoille eläimet olivat vapaana laidunsaessaan. Susia pidettiin uhkana lapsille, tosin ihmisyynti Suomen oloissa oli poikkeuksellista.

Ihmiset ja suurpedot ovat aina eläneet rinnan Suomessa ja suhtautuminen petoihin on kautta aikojen vaihdellut lajista riippuen. Tätä nykyä kantojen kasvettua pedoista puhutaan taas paljon.

Suurpedot ja kotieläimet

Laiduntavat kotieläimet ovat helppo saalis pedoille, mutta susi ja ilves ovat tappaneet kotieläimiä jopa pihattojen ja lampoloiden sisällä. Lukumääräisesti eniten vahinkoja kohdistuu lampaisiin.

Sudet tappavat myös nautaeläimiä, merkintöjä löytyy vasikoista sonneihin. Ilves tappaa eniten lampaita, mutta myös pihakoiria, siipikarjaa ja jopa nautoja. Karhut tuhoavat pääasiassa mehiläistarhoja. Lisäksi ne

Tässä taannoin minulta kysyttiin MTK:n kantaa petoasioihin ja tajusin, ettei minulla oikeastaan ollut asiasta hajuakaan, joten ajattelin harrastaa ”tutkivaa journalismia” ja ottaa asiasta selvää.

Pedot ovat suojelun takia lisääntyneet huomattavasti ja jos tulevaisuudessa metsistä loppuu syötävä, on aiheellista huolestua ulkoeläinten kuten lampaiden ja nautojen turvallisuudesta. Lisäksi perheen lemmikit voivat päätyä petojen ruokalistalle.



Paliskuntain yhdistyksen vt. toiminnanjohtaja Jukka Knuuti oli talvella Syötteellä petovahinkotarkastajakoulutuksessa ja toivoi petokantojen pitämistä kurissa.

tappavat lampaita, nautoja ja jopa hevosia. Lisäksi karhut repivät pyöröpaaleja ja aumoja.

Vaikka kaikki suurempien kotieläinten vahingot eivät johda kuolemaan, raateluvammojen hoito ja infektioriski vaativat eläinlääkärin kutsumista paikalle. Vahinkoa voi aiheutua myös ilman petokontaktia: tiineet eläimet saattavat luoda sähköhdettyään ja osa eläimistä voi juosta paniikissa aitoihin tai hukkuu. Suurpetojen aiheuttamat vahingot kotieläimille ovat kasvaneet voimakkaasti 2000-luvulla. Kotieläinten vahinkokorvaukset ovat vaihdelleet viime vuosina 0,2-0,3 miljoonan euron välillä. Koiriin kohdistuneita vahinkoja tapahtuu vuosittain 20-40 kpl.

Suurpedot ja porotalous

Suurpetojen ja porotalouden suhde ei ole koskaan ollut ongelmaton, sillä pedot aiheuttavat porotaloudelle mittavia vahinkoja. Vaikka petojen uhriksi joutuneet porot korvataan valtion varoista, paljon tapettuja poroja jää löytämättä. Voimakkaiden petokantojen alueella poronhoidon edellytykset voivat

valitettavasti vaarantua. Lukumääräisesti runsain suurpeto poronhoitoalueella on karhu. Karhujen aiheuttamia porovahinkoja tapahtuu erityisesti toukokuussa vasona-aikana ja kesäkuun alussa. Karhu saalistaa poroja myös syksyllä, ennen talviuudelle meno.

Suurpedoista ahma aiheuttaa koko poronhoitoalueella eniten vahinkoa. Ahmat tappavat pääosin kevättalvella ja useimmiten kohteena on siitosvaadin. Ahma on rauhoitettu koko Suomessa. Ilvesvahingot ovat myös lisääntyneet voimakkaasti, ilveksen aiheuttamat vahingot paikallisesti voivat olla hyvin huomattavia. Susi aiheuttaa lukumääränsä nähden suurimmat porovahingot. Vuonna 2008 eniten vahinkoja aiheutti ahma, toisena karhu, kolmantena ilves ja neljäntenä susi.

Mikä neuvoksi?

Vuoden 2005 jälkeen petovahingot ovat olleet voimakkaassa nousussa. Petojen suojeleminen ja tappolupien liiallinen säätely on edesauttanut asiaa. Lisäksi päätätalvalta petoluvista uhkaa mennä Helsinkiin.

Syötteellä pidetyssä peto-

vahtotarkastajakoulutuksessa haastateltu Paliskuntain yhdistyksen vt. toiminnanjohtaja Jukka Knuuti on samoilla linjoilla. Hänen mielestään kannanhoitosuunnitelmat pitäisi olla hyvin tarkat, jolloin pystytään petokannat pitämään kurissa. Hän mainitsi myös, että poronhoitoalueella on 15-30 sutta ja 350-400 karhua.

Ongelmia on hänen mielestä myös maksatuksissa: “Korvauskäytäntö on huono, koska korvaukset maksetaan vain kerran vuodessa. Riistanhoitolaki on tullut voimaan vuonna 2009, ja asetusta pitäisi tulla näihin aikoihin, niin saataisiin taas maksatukset käyntiin petovahinkojen osalta.” Vahinkojen vähentämiseksi on laitettu poroille lähettimiä, joka aktivoituvat, jos poro ei liiku vähään aikaan. Näin pystytään seuraamaan petojen tappamia poroja. Lisäksi Ameriikankettukoiron käyttö on yleistynyt karhujen ja ilvesten pyynnissä. Muita yleisiä keinoja ovat esimerkiksi sähköaidat, laumavartijakoirat, liivin käyttö koirilla, voimakkaat äänet ja niin edelleen.

Harri Nordberg Metsätäjäin Keskusliitosta on sitä mieltä, että petojen jälkien ilmoittaminen riistanhoitoyhdistyksille ja petoyhteyshenkilöille olisi tärkeää, sillä näin saataisiin kantojen koosta tarkemmaksi. Petoyhteyshenkilöitä ei myöskään ole tarpeeksi.

Minkälainen määrä vahinkoja voidaan hyväksyä, hän kysyy ja toteaa ennaltaehkäisy (esimerkiksi sähköaitauksessa) olevan lapsenkengissä.

Yhteenvetona:

Asia on niin laaja, että tämä kirjoitus vain raapaisee hiukan pintaa. Korvauksia joutuu odottamaan jopa vuoden, mikä on kohtuutonta esimerkiksi jos lampaita on mennyt paljon ja joukossa on arvokkaita siitospäsejä. Mittavat vahingot kurittavat poromiesten toimeentuloa, joten paras keino puuttua asiaan on petokantojen säätely kovalla kädellä. Ongelmana onkin, että moni petoeläinten puolestapuhuja ei ole luonnon tai maaseudun kanssa missään tekemisissä, eivätkä näin ollen välttämättä ymmärrä, miten petovahingot konkreettisesti vaikuttavat esimerkiksi toimeentuloon. Myös rakkaan lemmikkikoiran menetys on monelle hyvinkin murheellinen asia. Pedot voivat olla pihollamme tulevaisuudessa, jos asioihin ei tarpeeksi ajoissa puututa.



Kaivinkonetyöt
Kivenkeruut, lietteenajot
Ruokamultatoimitukset

Myytävänä autoja
ja traktoreita.

www.kokkopeat.fi
0400-926405



Myytävänä asuntoja ja loma-asuntoja



Antti Lehto Oy
www.kiinteistonelio.fi
Kauppatie 5 93100 PUDASJÄRVI
Puh. 08 - 824 430, 0400 - 585 136

- Peltojen teko
- Metsäteiden teko
- Maanmuokkaukset
- Ym kaivinkonetyöt



Kaivinkoneurakointi
Timo Vähäkuopus

Puh. 0400 184 541



Muutetaan tilasi energiapihiksi, se kannattaa. Tilaa energiasuunnitelma - katsotaan, mistä saat säästöä. Kysy lisää energiasuunnitelmasta ja -katselmuksesta!

ProAgria Oulu
piiriagrobiologi, energianeuvoja Esko Viitala
puh. 0400 286 033, esko.viitala@proagria.fi



MTK-Pudasjärvi sekä ProAgria Oulu järjestävät maanviljelijöille suunnatun kesäretken

Perjantaina 18.6.2010 klo 9.00 – 16.30

Retkellä tutustumme uusiutuvan energian kohteisiin Taivalkoskella sekä Hyrynsalmella.

Taivalkoskella kohteena on Seija ja Timo Laurilan Consol tyhjiöputki aurinkokeräin, joka on kytketty uuteen bioenergiälämpökeskukseen. Järjestelmässä on 6 yksikköä. Hyrynsalmella kohteena on Antti Majavan Eaglepower 5 –tuulimylly. Tuulimyllyn nimellisteho on 5 kW.

Retki on kaikille viljelijöille ilmainen. MTK-Pudasjärvi tarjoaa jäsenilleen lounaan.

Ilmoittautuminen 11.6.2010 mennessä:
Mari Kälkäjä puh. 040-5292317
Timo Vähäkuopus puh. 0400-184541
Esko Viitala puh. 0400-286033



Bioenergian edelläkävijät
-hanke

Kuljetus Luokkanen Oy

Parsipolku 8, 93100 Pudasjärvi
Puh/fax (08) 824 199, 0400 350 401

- Rahtikuljetukset • Hakekuljetukset
- Maansiirto • Seulontalaitos

Hyvä kasvaa omasta maasta



Lähialueen viljasta jalostuvat laaturehut

TÄHTI-rehuissa on kotimaisen viljan osuus ollut aina korkea. Käyttämämme vilja tulee oman maakuntamme viljailoilta, jotka ovat jo vuosikymmenten ajan tuottaneet korkealaatuista viljaa, useimmiten Suomen parasta.

On ensiarvoisen tärkeää, että maakuntamme maatalouden alkutuotannolle on olemassa paikallinen jalostaja. Kinnusen Mylly Oy:n mylytuotteiden ja TÄHTI-rehujen valmistus Utajärvellä on tärkeä osa viljatuotteiden jalostusketjua pellolta aina kuluttajan ruokapöytään.

Käytä Kinnusen Myllyn tuotteita: edistät oman alueesi hyvinvointia.



Puh. (08) 5144 715 Telefax (08) 5421 892
www.kinnusenmylly.fi
kinnusenmylly@kinnusenmylly.fi

Tähti-rehujen myynti: maatalouskaupat

LVI-CENTER OY

**LÄMMITYS, VESIJOHTO JA ILMASTOINTI
KERRALLA KUNTOON. TOIMI NOPEASTI.**

**KATTILAT, VARAAJAT, MAALÄMPÖPUMUT,
ILMALÄMPÖPUMPUT, POISTOILMALÄMPÖPUMPUT,
KÄYTTÖVESISANEERAUKSET.
AMMATTITAITIDOLLA ASENNETTUNA.**

TOUKOKUUN TARJOUKSET:

Tuplavahva sadevesiputki 110*6000 12,50 €
Tupla salaojaputki 110/95*6000 12,20 €
Muhviputki HTP 110*6000 28,70 €

Myynti, suunnittelu, asennus ja huolto

LVI-Center Oy

Kauppatie 1 (käynti Varsitien puolelta)

Myynti Alpo Siekkinen p. 040 358 0905

Myynti / asennus Valto Illikainen 040 350 3115

Karjaväki laidunpäivillä!

Pohjois-Pohjanmaan lypsykarjakerho piti kevätkokousta 3.5 Nivalassa. Kokouksessa käytiin läpi tilejä viime kesän karjanäyttelystä Haapajär-vellä ja mietittiin tulevia reissuja sekä tehtiin henkilövalintoja.

Puheenjohtajana jatkaa pudasjärvinen, pitkän linjan lehmäläistä Juha Heikkilä.

Hän otti puheeksi palkittujen karjojen väisuhkon osallistumisen palkintojen jakotilaisuuteen. Johtokun-

nan väki käyttää paljon aikaa järjestelyihin ja olisi heitä kohtaan reilua, että edes ilmoitettaisiin, ollaanko tulossa paikalle. Esimerkiksi 85000kg lypsäneistä lehmistä saa hopeisen kakkulapion, eli kyseessä on ihan merkit-

tävä palkitseminen kestävästä lehmästä.

Kokouksessa sovittiinkin, että palkintokutsun saatuaan karjanomistaja ottaa yhteyttä vaikka sihteerin, onko tulossa paikalle vai miten palkinto toimitetaan. Pohjois-Pohjanmaan Kellokas palkinnon sai satatonnari Onnenkukka Et hurjalla 19588 kg maitotuotoksella. Lehmän omistaa Kallion tila Oy Nivalasta. Holstein lehmien ykkönen oli huimalla valkuaiskilotuotoksella taivalkoskelainen Sanni, 668 kg (valkuaisuotos). Sannin omistaa Johannes ja Airi Keränen. Ay Lehmien paras oli Pyhäjärvisen Matti Suvilehdon USA, 609 kg. Onnea näille hienoille lehmille ja heidän omistajilleen!

Lypsykarjakerhon toiminta on aktiivista. Vuosittain järjestetään perinteinen jalostuskurssi Kuusamossa, laidunpäivät keväällä, jalostuspäivät syksyllä ja mahdollisesti tänä vuonna tehdään reissu Elmia näyttelyyn Ruotsiin.

Seuraavaan yhteiseen illanviettoon kokoonnutaan ensi kesänä 16.7 Maalaiskartano Pihkalassa Siikalatvan Kestilässä. Tarjolla on savusauna, köysiratalaskua ja navettaravintola on varattu illaksi osallistujien käyttöön. Kaikki joukolla mukaan tapaamaan muita lehmäihmisiä!

Mari Kälkäjä



Juha Heikkilä jakaa palkintoja viimekesäisissä MTK-Pudasjärven vanhanajan näyttelyissä. Palkintoon noutamassa Juha Viuhkola ja Virpi Holappa.

Aittojärven 4h-kerhossa aktiivista toimintaa



Aloitimme 4h-kerho toiminnan Aittojärven koululla syksyllä. Kerhon tarkoituksena oli, että kaikki kylän alakouluikäiset lapset saisivat yhdessä pitää hauskaa leikkien ja pelaten kerran viikossa puolitoista tuntia. Heti ensimmäisellä kerhokerralla kun kerho alkoi, kysyimme kerholaisilta, mitä kaikkea he haluaisivat tehdä.

Heidän toivomuksestaan olemme askarrelleet, leikkineet erilaisia leikkejä, kuten sorsanmetsästystä, piilosta

ja viestileikkejä koulun liikuntasalissa ja ulkona poltopalloa ja muuta kivaa sekä pelanneet sählyä, jalkapalloa ja pököpalloa. Lisäksi meillä on ollut vähän erilaisempiäkin päiviä, kuten halloweeni, jota juhlimme naamiiaisilla, pikkujoulu, jossa leikkimme tonttuleikkejä ja söimme pipareita ja torttuja sekä vappujuhla, jolloin kaikki kerholaiset saivat tehdä itselleen naamarit.

Talven aikana olemme luistelleet, käyneet koulun laavulla makkaranpaistossa

ja on meillä ollut myös leikkimielinen kumiveistoskisa. Lisäksi muutamilla kerhokerroilla olemme kokanneet yhdessä kaikille jotain pientä syötävää. Alkusyksystä kerholaisia oli lähemmäs kaksikymmentä, mutta vuoden aikana kävijämäärä on laskenut hieman, ja nykyään kerhossa käy reilu kymmenen lasta. Se on ihan sopiva määrä, sillä leikkejä on helpompi ohjata, kun kerholaisia ei ole kovin paljoa. Viimeisellä kerralla, jolloin juhlimme kerhon päättymistä, meillä on tarkoitus tehdä täytekkua ja viettää viimeisenkin kerho kerta leikkien ja pelaten. Kerho-ohjaajina olemme oppineet toimimaan lasten kanssa paremmin ja huomanneet, että lasten kanssa aika ei koskaan pitkäsi. Koko vuosi on ollut kiva ja muistorikas ja meillä kaikilla on ollut todella hauskaa yhdessä.



4H-kerhon ohjaajat: vas. Ruusa Lauhikari, Johannes Lauhikari ja Matti Kuha

Biokaasu - tulevaisuuden energialähde maataloilla?

Maataloudessa syntyy runsaasti biojätettä, jota voidaan hyödyntää energiantuotannossa.

Suomessa on tällä hetkellä toiminnassa maatilakokoluokan biokaasulaitoksia muutamia kymmeniä. Lähinnä muutaman "Pelle-Pelottoman" urauurtavan työn tuloksena on ensimmäinen laitos toiminut jo toistakymmentä vuotta.

Biokaasulaitos tuottaa energiaa monessa muodossa ja moneen käyttöön. Itse prosessissa syntyvä kaasu voidaan valjastaa tuottamaan sähköä joko tavallisella

moottorilla tai turbiinilla. Lämpö saadaan käyttöön polttamalla kaasua kattilassa. Kaasua voidaan myöskin paineistaa ja käyttää liikennepolttoaineena.

Biokaasulaitosten yleistymisen esteenä on lähinnä investoinnin kalleus. Maatilakokoluokan laitos maksaa 100-250 tuhatta euroa. Hintahaitarin toisessa päässä on kierrätysosista itse rakennettu laitos ja toisessa päässä valmis konttiratkaisu tykötarpeineen. Esteenä on myöskin Suomen syöttötäriffin porrastus, joka on päinvastainen esim. Saksan syöt-

tötäriffiin verrattuna. Euroopassa pienen laitoksen tuotamalle sähkölle on taattu n. 25-30 sentin hinta/kWh, Suomessa puhutaan alle kymmenestä sentistä ja pienet maatilakokoluokan laitokset jäisivät kokonaan syöttötäriffin ulkopuolelle.

Saksassa tyypillinen laitos on kylän yhteinen, johon viljelijät toimittavat syötteen eli lannan, rehujätteen ja vartavasten viljelyn maissisäilörehun. Koko kylä saa edullista energiaa ja ylimäärä syötetään valtakunnan verkkoon. Myöskin ympäristöhyöty on tiheään asutussa

maassa huomattava, käsitelty lanta on lähes hajutonta ja ravinteet tehokkaasti kasvien hyödynnettävissä.

Suomen harva asutus ja harvassa olevat maatilat eivät puolla suuremman kokoluokan laitoksia. Tulevaisuus tulee todennäköisesti olemaan se, että maatilakokoluokan laitokset yleistyvät jähkä tariffit saadaan oikealle tasolle. Yhdyskuntajätettä tullaan enenevässä määrin käsittelemään suuremmissa laitoksissa, koska saasteeton tapa tuottaa energiaa ja jalostaa biojätettä esim. viherrakentamisen käyttöön tulee ympäristötiedon lisääntyessä kasva-

Sirkka Pankinaho

[puutarha ja kukkahuone 2x50](#)



SORKANHOITAJA

EERO KAIKKONEN

P. 040 591 2196

[Ivi ja rautatarvike](#)

[1x100](#)

- huollot ja korjaukset ajanmukaisin laittein
- pakokaasunmittaukset bensa/diesel
- OBD-mittaukset
- Boschin vikakooditesteri uudemmille autolle
- 4-pyöräsuuntaus
- ilmastointilaittehuollot
- tasapainotukset • rengastyöt



AUTOHUOLTO MIKSA OY

Teollisuustie 4, avoinna ma-pe klo 7.30-17.00, puh. 040-748 2182

[sähkösuunnittelu](#)

[talala 2x50](#)

[osuuspankki 1/4](#)

TYÖHÖN JA VAPAA-AIKAAN



HONDA

The Power of Dreams

LAATUPELIT

SUOMEN JOHTAVALLA MÖNKIJÄKAUPPIAALTA



EXPERIENCE WINNING PERFORMANCE

POLARIS

www.tarvikekeskusoy.fi

TARVIKEKESKUS

Rovaniemi 016-366291

Ranua 016-3551046

[suomen
teollisuusvaate
2x50](#)

[rautia 1/4 sivua](#)

Mika ja Hannu – nuoret maatalouslomittajat

Maatalouslomittajan työ ei kaikkia nuoria houkuttele, sillä työtä pidetään raskaana ja yksinäisenä. Näin eivät ajattele nuoret lomittajat, Mika Ronkainen ja Hannu Illikainen. He ovat työskennelleet alalla viime syksystä lähtien ja pitävät työstään.

Mikalle maataloustyöt ovat tulleet tutuiksi kotonaan, sillä hän on maatilan poika ja tutustunut alaan jo pikkupojasta lähtien. Peruskoulun jälkeen Mika opiskeli suunnitteluassistentiksi Kempeleessä, viime syksynä alan töiden vähetessä Mika päätti alkaa maatalouslomittajaksi.

Hannu tutustui navettatöihin lapsuuden kaverin Mikkan kotona Saijalassa. Opiskellessaan Pudasjärven maatalousoppilaitoksessa hän pääsi työharjoitteluun Venymälle Multiniemen tilalle ja innostui alasta siinä määrin, että päätti alkaa maatalouslomittajaksi.

Suomessa on kaikkiaan

noin 5 000 lomittajaa ja niitä tarvittaisiin paljon lisää. Aloittavan lomittajan palkkaa pidetään pienenä, koska työ on monesti osapäivätyötä. Myös työajat koetaan hankaliksi.

-Palkka on ihan kohtuullinen, koska lisät ja matkakorvaukset korottavat palkkaa tuntuvasti, kertoo Mika Ronkainen.

-Minun mielestäni työssä hankalinta on työaika. Aamuisin joutuu nousemaan aikaisin ehtiäkseen ajoissa työpaikkaan. Toisinaan joutuu tekemään jopa useampia viikonloppuja putkeen. Hannu Illikainen luonnehti maatalouslomittajan työtä, joka voi olla väliin raskasta.

Monilla voi olla vanhentunut käsitys maatalouslomittajan työstä. Työnkuva muuttuu koko ajan tilojen koneellistumisen myötä. Työ vaatii entistä enemmän tietokonetaitoja ja sen vuoksi se on jatkuvaa uuden opettelua. Nykyisin lomittajaa pidetään tiloilla ammattilaisena ja hänen työtään arvostetaan. Samalla lomittajalta toki vaaditaan entistä enemmän.

Lomittajille sattuu muita ammattiryhmiä enemmän tapaturmia, monet niistä eläinten aiheuttamia. Näin ei kuitenkaan ole käynyt Mikalle ja Hannulle, jotka viihtyvät nautaeläinten parissa. (rr)



Nuoret lomittajat viihtyvät nautakarjan parissa ja Mika Ronkainen (vas.) ja Hannu Illikainen pitävät työstään maatiloilla, jossa joutuu tekemään vaativiakin töitä.

 **metsänhoitoyhdistys
PUDASJÄRVI**

**KEMERA-TUET
JAOSSA!**

*Laita metsäsi kuntoon ja
ota oma osuutesi tukieuroista.*

Valtion varoista voit saada tukea mm.

- nuoren metsän ja taimikon hoitoon
- metsänviljelyyn

NEUVOMME JA
AUTAMME KAIKISSA
METSÄNOMISTUKSEEN
LIITTYVISSÄ ASIOISSA

Alueneuvojat

Antti Härkönen 0400-157 422

Hannu Juurikka 0400-183 351

Matti Pesio 040-731 8418

Tuomo Tuomaala 040-715 7293

Jari Tyni 0400-286 499

Seppo Miettunen 0400-318 607

Tomi Illikainen 040-198 7997

Vt. toiminnanjohtaja.

Kiinteistöväylitys, LKV

Jussi Perttu 040-760 8939

Toimistonhoitaja

Ulla Illikainen 020 413 7520

etunimi.sukunimi@mhyputasjarvi.fi

**Osoite: PL 62 Toritie 1, puh. 020 413 7520, fax 835 319
www.mhy.fi**

Sinun ja kotiseutusi puolesta



**Pudasjärven
Lähivakuutusyhdistys**

Toritie 1, 93100 Pudasjärvi

Puh. 020 522 6001

Faksi 020 522 6010

Matkapuhelin 0400 198 390

ari.korteslahti@lahivakuutus.fi

Toimisto avoinna:
klo 8-12, 13-16



Suomalaista
vakuutuspalvelua



Kotitalonsa portailla istumassa Raimo ja Ulla sekä esikouluikäinen käyvä Juuso-poika.

Hirvasniemen perheen arki on tavallista elämää

Kynkään kylä sijaitsee Siuruantien varrella kylän läpi virtaavan Livojoen tuntumassa. Kylä on mitä mainioin lapsiperheiden asuinpaikka, sillä kylältä on matkaa Kurenalle vain viitisentoista kilometriä. Vaikka osa kyläkylmän vanhoista tiloista on autoitunut, uusia lapsiperheitä kylälle muuttaa. Pari vuotta sitten kylälle muuttivat Ulla ja Raimo Hirvasniemi lapsineen.

Hirvasniemet eivät ole paljasjalkaisia pudasjärveläisiä. Ulla on syntynyt Ylivieskassa ja Raimo Oulussa. He avioituivat 10 vuotta sitten ja asuivat Pudasjärvellä viimeiset kahdeksan vuotta Kurenalta hankkimassaan omakotitalossa. Elämä ei kuitenkaan maistunut keskustassa, jossa käsistään

Kynkäällä asuva 7-lapsinen Ulla ja Raimo Hirvasniemen perhe elää heidän omien sanojensa mukaan tavallista elämää. Isä Raimo käy töissä Kurenalla Profinin tehtaalla ja äiti Ulla hoitaa neljää nuorinta lastaan kotona. Vanhimmat lapset käyvät Aittojärven koulua.

näppärälle Raimolle ei ollut omien sanojensa mukaan "oikein mitään tekemistä".

-Emme tietoisesti etsineet taloa muualta, mutta kuulumme naapurilta tämän talon olevan myynnissä. Ihasuimme tähän ja muutimme tänne kaksi vuotta sitten. Täällä lapset voivat leikkiä ja olla vapaammin ja mekin voimme toteuttaa omia luontoon liittyviä harrastuksia, Hirvasniemet kertoivat Kynkäällä asumisen eduista, joihin kuuluvat lä-

heiset suhteet naapureihin. -Meillä ei ole edes ovikelloa, joten sisään saa tulla aina, jos luuta ei ole oven edessä.

Valintoja ohjaa elämäntapa

Hirvasniemen perheessä riittää vilskettä ja toimintaa jokaiselle päivälle. Vierailin heidän kodissaan viime viikon tiistaina, joka oli tavallinen arkipäivä. Äiti Ulla oli nukuttamassa kuistille puo-

livuotiasta Otto-poikansa. Kouluauto oli juuri tuonut kolme vanhinta lasta koulusta kotiin. Leikki-ikäiset lapset leikkivät ja pyöräilivät pihamaalla naapurista tulneiden kavereidensa kanssa.

-Ulkona on lapsille tosi paljon virikkeitä ja tekemistä. He tykkäävät olla päivät ulkona, Ulla kertoi lasten elämästä, johon kuuluu vapaudesta nauttiminen. Äidin mukaan ympäristö ei luo perheelle mitään paineita.

Perheenpääkin Raimo pyyhälsi töistä kotiin mopolla. Hän kertoi kulkevänsä työmatkat mopolla, jolla kulkea on paljon edullisempää kuin autolla. Perheen auto on äiti Ullan käytössä, koska hän käy hoitamassa asiat keskustassa.

Ullan ja Raimon elämässä raha, markkinatalous ja kaupallisuus eivät ole määrävissä asemassa, vaikkakaan he eivät ole tietoisesti pyrkineet elämään eko- tai luomuelämää. He kierrättä-

vät tavaroita ja vaatteita ja voivat hankkia niitä kirpputoreilta. Perheessä kaikki jätteet lajitellaan ja kierrätyskelpoiset toimitetaan kierrätyspisteeseen. Jäteauto pyörähtää pihassa vain joka toinen kuukausi.

-Elämme tavallista, meidän näköistä elämää. Enemmänkin voisi puhua elämäntavasta ja asenteesta kuin tietoisista valinnoista, he pohdiskelivat kahvipöydässä, jossa tarjolla oli Ullan leipomia kahvipullia.

-Tykkään laittaa ruokaa ja leipoa, koska olen käynyt sille alalle koulunkin, Ulla mainitsi ja kertoi jo odottavansa jo kasvi ja perunamaan laittamista, mansikkamaan ja pihapensaiden hoitamista ja sadonkorjuuta sekä olohuoneen ikkunalla esikasvatamiensa tomaattien antamaa satoa.

munivaa kanaa ja kukko odottamassa ulos pääsemistä. Lisäksi on kasvamassa 16 maaliskuussa kuoriutunutta ilmajokista maatiaiskanaa, joista osa on kukkoja. Lemmikkeinä meillä on kuusi kanaa ja kaksi koira, ja riihen takana on kaksi pesää tarhamehiläisiä, joista syksyllä linkoamme hunajaa omaan tarpeeseen, he kertoivat elämäntyylistään, jota he samalla kutsuvat harrastukseksi.

Perheenpäällä ei ole peukalo keskellä kämmentä. Hän on rakentamassa pihaa uutta saunarakennusta.

-Tulevaisuudessa on tarkoitus joko laajentaa nykyistä taloa tai rakentaa uusi, Raimo kertoi tulevista rakennushankkeista.

Hirvasniemen perhe elää luonnonläheistä ja joiltakin osin omavaraista elämää, jonka he uskovat lisääntyvän tulevaisuudessa. Kulutushysteria ei voi heidän näkemyksensä mukaan jatkua määrättömästi. Kiireettömän ja luonnonläheisen elämän he uskovat jatkossa miellyttävän varsinkin nuoria.

-Tämä on meille paitsi elämää myös mielenkiintoinen harrastus. (rr)

Kananmunia ja hunajaa omasta takaa

Seiterin talon pihapiiri luo mainiot puitteet perheen luontoharrastuksille. Pihapiirissä on 1960-luvulla rakennetun asuintalon lisäksi vanha asuinrakennus, riihi ja aittoja, joissa on tilaa muun muassa pienkotieläimille.

-- Meillä on 5 valkoista



Ullan sylissä on ilmajokinen kukkopoika, joka on tottunut ihmisiin. Kukkoo silittämässä tytär Anni.



Mummokani on tottunut perheen lapsiin. Kania hoitamassa Anni-tytär ja Kaarlo-poika.



Raimon ja Ullan kahvihetki 1960-luvulla rakennetun talon keittiössä.

[tjellman thomas](#)
[maatalouskoneita](#)
[1/2 sivua](#)

Lammastalous – tulevaisuuttako?

Otsikon asetin tarkoituksella tuohon muotoon, koska en itsekään tiedä onko se tulevaisuutta. Oman näkemykseni kirjoitan artikkelin loppuun. Tässä kirjoituksessani tulen käsittelemään asioita, jotka tavalla tai toisella liittyvät pienen lampaan ympärille ja mitä kaikkia mahdollisuuksia eläin olemassa olollaan maaseudulle ja sen ihmisille tarjoaa.

Kokonaisuutena voidaan sanoa lyhykäisyydessään, että vain mielikuvitus on rajana, kun kehitetään lammastaloutta. Tärkeimpänä näen maaseudun lähinnä näyttävyytensä kannalta.

Lammas on erinomainen maisemanhoitaja – näkyvyyksiltään hoidetut tienvarret ja jokitorvät ovat upeimpia paikkoja tätä ajatellen. Nämä molemmat liittyvät kiinteästi matkailuun sekä jokivarret vielä kalastusmatkailun edistämiseen – ei ole pusikot haitalla.

Lammas antaa omalta osaltaan todella suuren panoksen matkailun kehittämiseen. Maisemanhoitoa tuetaan EU:n toimesta merkittäväällä summalla. Nykyään jopa kyläyhdistyksetkin saavat tukea maisemanhoitoon. Erinomaisena esimerkkinä toimii Pudasjärvellä Jongun kyläyhdistys, joka on ensimmäisenä lähtenyt tällä saralla liikkeelle. Olen tehnyt heidän kanssaan laiduntamissopimuksen, joten lammas

tässäkin tapauksessa nousee merkittävään rooliin. Voimavarana tässä esimerkissä, kuten kaikessa muussakin toimii yhteistyö, jota tulee yleensäkin käyttää, ennen kaikkea yhteenkuuluvuuden edistämiseksi.

Lapsimatkailu on yksi parhaimmista osa-alueista, jossa voidaan hyödyntää lampaan kasvatusta. Nykyään vanhemmat ja erityisesti isovanhemmat tekevät lastensa eteen mitä vaan, ennen oli toisin. Lapsen kiintyessä eläimeen vanhemmat melko varmasti hyödyntävät elämysmatkailua lomareissuja suunnitellessaan, olettaen tarjontaa olevan.

Päiväkoti- ja koululaisryhmille lammastila on todella mielenkiintoinen käyntikohde. Vastaavasti lammasta voidaan helposti kuljettaa “esiintymään” muun muassa päiväkoteihin. Itselläni näistä menettely tavoista on huippu hyvät kokemukset lampaiden kanssa.



Lampaan kotiteurastuksen selvittelyä Eduskuntatalolla keväällä 2009. Oikealta pääministeri Matti Vanhanen, MTK:n lammasjaoston puheenjohtaja Outi Sirola, lampuri, poromies Eero Oinas-Panuma ja lampuri Antti Holmström.

Liha maukasta

Lihasta muutamalla sanalla: Siteeraan mielelläni eräässä seminaarissa esitelmöineen brandy asiantuntijan sanoja, kun hän luokitteli lampaanlihan “maukkaaksi ja miehisytyteen positiivisella tavalla vaikuttavaksi tuotteeksi” Itse yhdyin sataprosenttisesti tuohon maukkauteen, mutta ikäkö lienee syynä, ettei tuohon miehisytyteen niin merkittävää vaikutusta ole ollut. Lihalla on todella valtava kysyntä esimerkiksi Oulussa ja sen eteen ollaan

tekemässä työtä, jotta markkinatoimintaa pystyttäisiin harjoittamaan vaivattomammin. Näin saataisiin tuotetta lihaa kuluttajille, eikä meidän lähiruokamme tulisi Uudesta-Seelannista. Tässä yhteydessä pitää esittää Pudasjärven MTK:lle suuri kiitos ruokahuollon puolesta tekemällemme työlle. Olette menneet sinne missä kuluttajat ovat. Heidän tulee saada oikeaa tietoa ruokaketjusta, eikä tieto saa tulla harkitsemattomasti ja osin myös perättömästi tiedotusväli-

neiden, lähinnä television, kautta, sillä sieltä tuleva tieto on yleensä maatalousvasuilla. Ollaan avoimia uusille tuulille – ainakin lammastalouden puolella löytyä valmiudet kuluttajan ja tuottajan väliseen vuoropuheluun.

Kädentaitajat – myös tällä sektorilla lammas tarjoaa erinomaisia mahdollisuuksia omatoimiseen jalostukseen. En voi olla mainitsematta kyläläisemme, huipputuunittelijan/ompeleijan Katri Kemppasen tekemää vällyä, johon hän käytti kuu-

si muokattua lampaan taljaa. Täysin omakätisesti toteutettuna se on upea luomus, jolla arvo on todella suuri. Myös villasta tehtävä lanka on erinomaista ja tietenkin kaikki huovutustyöt niin ikään. Vain mielikuvitus on rajana.

Onko lammastaloudessa esteitä? On, niin kuin on kaikissa muissakin ammattiharjoittamisissa. Mutta meidän itse olemme sitä varten, että esteet tuodaan esille ja niistä neuvotellaan, jonka jälkeen asiat otetaan uuteen

kaupungin elinkeinopalvelut 1/ sivua



Muutaman päivän ikäiset karitsat emiensä rinnalla.

harkintaan ja tehdään päätöksiä uudelta pohjalta. Kaikkien täytyy ymmärtää, että nyt on kyse maaseudun tulevaisuudesta. Asioita vietään eteenpäin poliittisellakin tasolla. Jopa pääministeri Vanhanen on antanut sympatiansa ja ymmärtämyksensä asioiden eteenpäin viemiseksi.

Voinko alkaa lampuriksi?

Voinko alkaa lampuriksi? Tietenkin kaikissa ammateissa on omat vaikeutensa ainakin aloitus vaiheessa. Lammaspuolella on omat neuvonsa, jotka varmasti opastavat asiantuntevasti ja tilakohtaisesti. On olemassa myös meitä aktiivi lampureita, joilta saa käytännön tietoa kokemuseräiseltä pohjalta. Hinnaltaan allekirjoittaneen tieto perustuu ystävyiden, yhteistyön ja avunannon – sarjaan, jossa alv prosentti on 0. Maaseudulla, etenkin lammastalouden kannalta, ovat hyvät aloitusnäkyvät. On valmiiksi in-

vestoituja rakennuksia – navettoja, konehalleja ja jopa koneita. Ei tarvita suuria lainapäätöksiä ja työ on paljon helpompaa tai ainakin ei niin sitovaa kuin muu karjanhoito. Ala sopii erinomaisesti perheille, jossa toinen osapuoli käy tilan ulkopuolella töissä. Keväällä karitsointi aika on vähän kiireisempää, mutta lopulta hetki uuden yksilön, karitsan, saattamisesta maailmaan palkitsee ja korvaa kaiken menetetyn vapaa-ajan. Uusi elämä on aina mielenkiintoinen, vaikka eläimestäkin on kysymys. Omaan katraaseeni tänä keväänä syntyi 105 pientä lampaan alkua. Kevät oli kaiken kaikkiaan onnistunut siinä suhteessa.

Kuten huomata voi, lammasta on hyötymahdollisuuksiltaan idearikas eläin. Eläimen ympärille voidaan rakentaa muitakin ammatteja. Maisemanhoidon neuvonta on jo nyt osa lampaan ympärillä tapahtuvaa neuvontaa. Kädentaitajien kautta toteutuva opetus voidaan

laaja-alaisesti yhdistää lampaaseen. Matkailun edistäminen voidaan alan ammattilaisten keskuudessa niin ikään kohdistaa lampaaseen.

Uskon lammastalouden tulevaisuuteen!

Euroopan Unioni pitää myös jollain tavalla ottaa huomioon, kun puhutaan lammastaloudesta. Ennakkotietojen mukaan ohjelmakaudelta 2013 eteenpäin maatalouden budjetti olisi painottumassa ympäristö puolelle enemmän kuin tänä päivänä. Se, mitä ympäristöasioita paino-

tetaan, ovatpa ne joko maisemanhoitoa tai lannoiteseuranta tai kenties jotakin muuta, eivät ole haitaksi ainakaan lammastaloudelle.

Euroopan parlamentin päätös lammasta ja vuohitalouden näkymistä vuodelta 2008 on myös myönteinen lammastalouden kehitykselle koko Unionin alueella. Siinä mainitaan kylämaisemien pusikoituminen sekä vanhojen opittujen taitojen häviäminen, kuten kotiteurastus ja keritseminen. Erityisesti ollaan huolissaan nuorten saamisesta alalle. Myös ruo-

kakulttuuri huolettaa Unionia lampaanlihan osalta, kulutus tulisi saada nousuun. Suomessa olisi monia hyviä brandyasantuntijoita, kuten edellä kerroin. Unionin raportissa painotetaan vahvasti myös alan työllistävää vaikutusta. Kaiken ei tarvitse olla niin valtavasti keskittynyttä. Tämä tietenkin vaatii luottamusta päättävien henkilöiden ja lammastaloustyrittäjien välille ja sitä ainakin lampureiden taholta löytyy.

Lopuksi vastaan alussa esittämäni kysymyksen

“Lammastalous – Tulevaisuuttako”? Jos vuoropuhelu eri toimijoiden, kuluttajien, tuottajien, virkamiesten, mtk:n, poliitikkojen jne, kesken jatkuu asiallisella pohjalta ja maaseudun tulevaisuus nähdään rikkautena sekä päämääränä on kuluttajalle tuotettu tuore elintarvike (lampaanliha), vastaukseni on: “Uskon vahvasti lammastalouden tulevaisuuteen”.

Antti Holmström



Oululaisia päiväkotilaisia maatilamatkailulla Pudasjärvellä.

perhemarket koko
sivu

Lihantuotantoa ja koneurakointia Tuhansuolla

Päätylän tilalla yrittäjinä toimivat Maija ja Lasse Puhakka, mukana touhuavat myös pojat Arttu 8v. ja Markku 6 v. Lasselle asuminen maalla ja viljelijän ammatti olivat jo lapsesta asti itsestään selviä asioita. Lasse aloitti tilanpidon 20-vuotiaana v. 1990, puoliso Maija löytyi Pudasjärven maatalousoppilaitokselta. Nivalasta kotoisin oleva Maija muutti tilalle v. 1997. Tilalla on peltoa n. 100 hehtaaria, pellot ovat luomutuotannossa.

Alkuun tilalla oli pienehkö lypsykarja, mutta nuoripari rakensi lehmilleen kylmäpihaton ja lehmäluku lähes kolminkertaistui. "Heitosta" alkuun lähtenyt ajatus tuotantosuunnan muutoksesta jalostui



Emolehmät heinäpaalin kimpussa.



toiminnaksi 2-3 kuukaudessa. Tuotantosuunnan vaihdoksen taloudellista kannattavuutta selviteltiin; lisäksi mahdollisuus lisätä koneurakoinnin kautta saatavia ansioita painoivat vaakakupin tuotantosuunnan vaihdoksen puolelle. Lasse urakoi talvella lumenaurauksia, sekä kesäaikaan kaivinkoneella ojituksia ja rehunkorjuuta traktorilla.

Kaksi pientä lasta ja vanhempin ajatus mielekkäämmästä ajankäytöstä saivat aikaan sen, että ensimmäiset emolehmät tulivat Pää-

tylän tilalle v. 2005. Tällä hetkellä pääasiallisesti Limousinristeytyksiä olevia emoja on 55 kpl ja nuorta karjaa n. 70 päätä. Emolauman isäntänä toimii komea ja "pitkärunkoinen" Valtsu.

Maija kasvattaa tilalla Sao Miguelin Filoja eli Azorien karjakoiria ja suomenhevoseja. Hänellä on tällä hetkellä kolme tammaa - joista kahden odotetaan varsovan tulevana kesänä. Koiria on kolme, kaksi urosta Mineral (Rolli) ja Jano Da Mata Do Eucalipto alias Nopu. Nartulle, Nikitta Do Monte Do Charco (Nikita), on suunnitteilla toinen pentue lähiaikoina. Rotu on kotoisin Azorien saarilta ja Suo-

messä harvinainen. Luonteeltaan koirat ovat kovia ja "tiukkoja", joten ne vaativat johdonmukaisen koulutuksen. Isokin sonni nöyrtyy vanhimman uroksen - Rollin - edessä.

Maija ja Lasse harrastavat molemmat talvella moottorikelkkailua ja kesällä moottoripyöräilyä. Kummallakin on omat "rautaratsut", jolla he karauttavat välillä tuuletamaan ajatuksiaan.

Teksti ja kuvat:
Sirkka Pankinaho

4 PAJAA, 4 TAPAA

TYÖTÄ - TOIMINTAA - TUOTTEITA - TARJOILUA!

Neljän työpajan yhteinen tuote- ja tutustumispäivä
Karhupajalla (Teollisuustie 12)

Torstaina 20.5.2010 klo 11-17

Emolauman isäntänä toimii komea ja "pitkärunkoinen" Valtsu.

Tarjolla kahvia ja pullaa!



Videointipalvelut



Saara-kassit



Pihagrillit

Tuulipussit



Katiskat

Tuotteita joka tarpeeseen!

Pudasjärven, Iin, Taivalkosken ja Kuusamon työpajojen yhteisenä tuote- ja tutustumispäivänä voit perehtyä pajojen toimintaan ja tehdä samalla edullisia ja laadukkaita ostoksia joka tarpeeseen!

Esittelemme, myymme ja otamme tilauksia vastaan: uniikit, punasaviset vadit ja maljakot, Saara-kangaslaukut, Kiuas-karhut, katiskat, koirankopit, turvetuotannon tuulipussit, kota- ja ulkogrillit, savupöntöt, halonkantolinet, kravattit, saunatuotteet, laiturit, portaat, aidat, linnunpöntöt ja paljon, paljon muuta!

NUORTEN HYVINVOINNIN HYVÄKSI

Pohjanrahti Oy



• Kuljetukset päivittäin Oulu-Pudasjärvi • Muutot • Jakelut
Puh. 0400 251 671, fax 08-821 643
Jukolantie 35, 93100 PUDASJÄRVI
www.pohjanrahti.com

KärkiAgri

Serap
maidonjäähdytys-
säiliöt
kehityksen kärjestä



puh. 064 298 900

www.karkiagri.fi



Metsänhoitoyhdistykselläkin aloitellaan viljelykautta

Metsänhoitoyhdistys Pudasjärvi toimittaa jäsentensä metsiin liki 1,5 miljoonaa kappaletta männyn ja kuusen taimia, lisäksi männynsiemenillä viljellään noin 250 hehtaaria. Metsänomistajat istuttavat taimet pääosin itse, mutta Istutus työllistää kauttamme myös paikallisia metsureita sekä opiskelijoita. Lähiviikkojen aikana metsissä kuuluu kenen kukunnan lisäksi myös tasaista istutusputkien lonksetta.

Nykyinen metsälakimme velvoittaa metsänomistajan uudistamaan avohakkuualueensa 5 vuoden sisällä hakkuusta. Varmimmin uusi metsä lähtee kasvuun kun avohakkuualueelle tehdään riittävän voimakas maanmuokkaus ja sen jälkeen istutetaan taimet.

Puukaupan määräaikainen veroetu kannattaa hyödyntää. Jos puukauppa tehdään 31.12.2010 mennessä ja puurahat tulee tilille vuoden 2011 loppuun mennessä, niin saat vielä 25 prosentin verohuojennuksen puukauppaan. Karkeasti ajatellen veroetu tuo tuikin hintaan 3,5 euron lisän ja kuitupuulle 1,25 euroa.

Puun kysyntä on kasvanut ja näkyy se näkyy myös hinnoissa, sekä tukki, että kuituleimikot tekevät kaupansa. Metsänhoitoyhdistyksen ammattitaito kannattaa hyödyntää puukaupassa, teemme alle puolen päivän leimausreissut maksuttomasti. Leimikot kannattaa aina kilpailuttaa eri ostajien välillä parhaan hyödyn saamiseksi. Kysy Metsänhoitoyhdistyksen neuvojaltasi vinkkejä tai voit myös antaa leimikostasi valtakirjan ja hoidamme kilpailutuksen, puukaupan ja hakkuun valvonnan puolestasi.

Metsänhoitoyhdistys Pudasjärvi ry on perustettu vuonna 1936. Jäsentiloja on noin 3370 kpl, yli 7 hehtaaria metsämaata. Jäsenmäärä on huomattavasti suurempi, koska monet tiloista on perikuntien omistuksessa. Annamme jäsenille maksutonta neuvontaa metsällisissä asioissa, sekä tarjoamme ammattitaidolla laadukkaita palveluja kilpailukykyiseen hintaan.

Jussi Perttu
MHY Pudasjärvi

Henkilömuutoksia:

Ann-Mari Kuparinen siirtyi huhtikuulla Metsähallituksen palkkalistoille, hänen tilalleen valittiin metsätalousinsinööri Tomi Illikainen. Illikaisen toimialueeseen kuuluvat Hetekylä, Ruottisenharju sekä Jongunjärven länsiranta. Tuomo Tuomaala hoitaa Jaalangan aluetta.

Maatalousyrittäjien työterveyshuolto

Työterveyshuolto opastaa, neuvoo ja auttaa hakeutumaan myös sopivaan kuntoutukseen tarvittaessa. Työterveyshuollon toiminta perustuu maatalousyrittäjän kanssa tehtyyn sopimukseen ja toimintasuunnitelmaan.

Tällä hetkellä Pudasjärvellä työterveyshuoltoon kuuluu 58 tilaa, joissa on yhteensä 106 yrittäjää. Tilamuotoja ovat lypsykarjatalous, lammastalous, viljanviljely, porotalous ja lihakarjankasvatus.

Silloin kun uusi tila liittyy työterveyshuoltoon, tilakäynti tehdään mahdollisimman pian.

Tilakäynnin tarkoituksena on arvioida tilan työolot, työn kuormittavuus, tapaturmariskit ja eri altisteet. Samoin kartoitetaan tilan ensiapuvalmius ja ensiapuvälineet sekä suojaimet.

Tilakäynti tehdään siihen aikaan, kun esimerkiksi lypsykarjatilalla tehdään normaali navettatyöt.

Mukana ovat työterveyshoitaja, piiriagrobiologi ja mahdollisuuksien mukaan työfysioterapeutti ja työterveyslääkäri ja käynnistä tehdään aina raportti suosituksineen. Tilakäynti tehdään neljän

Maatalousyrittäjän tukena toimii työterveyshuolto, jonka yhtenä tehtävänä on auttaa ylläpitämään ja joskus jopa parantamaan maatalousyrittäjän työkykyä. Tavoitteena on ehkäistä työperäisten sairauksien syntyminen.

vuoden välein ja tarvittaessa useamminkin. On ilahduttavaa huomioda uudelleen tilalle mennessä, että aikaisemmin annettuja suosituksia on noudatettu ja muutos- ja parannustoimia työolosuhteisiin on tehty.

Erityisesti ilahduttavaa on se, että vaikka tänä päivänä tiloilla käy hyvinkin useita erilaisia tarkkailijoita, niin koskaan maatalousyrittäjä ei kieltäydy työterveyshuollon tilakäynnistä. Joskus sopivaa päivää joudutaan sovittamaan, mutta aina se on löytynyt.

Tilakäynnin jälkeen maatalousyrittäjälle tarjotaan työterveyshuollon terveystarkastusta. Tähän kuuluu tarvittavat laboratoriokokeet, työterveyshoitajan ja työfysioterapeutin sekä tarvittaessa lääkärin terveystarkastus. Maatalousyrittäjillä on mahdollisuus saada myös sairaanhoitopalvelut työterveyshuollosta silloin

kun on tehty sopimus ennaltaehkäisevästä toiminnasta. Tällä hetkellä työterveyshuoltoon kuuluvista tiloista noin 90 prosentti on ottanut myös sairaanhoitopalvelut työterveyshuollosta.

Yhteistyöryhmä apuna

Pudasjärvellä toimii moniammatillinen maatalousyrittäjien yhteistyöryhmä. Tämä kokoontuu vähintään kerran vuodessa ja sen tärkein tehtävä on tiedonvälitys. Kokouksissa käsitellään erilaisia toimintatilastoja, suunnitelmia ja jokaisen osallistujatalon maatalousyrittämiseen liittyviä ajatuksia ja toiveita. Yhteistyöryhmässä on kaksi maatalousyrittäjien edustajaa, Melan edustaja, Kelan edustaja,

ProAgrian piiriagrobiologi, Pudasjärven terveysaseman johtava lääkäri, työterveyslääkäri, työfysioterapeutti ja työterveyshoitaja sekä tarvittaessa kutsutaan esimerkik-

si lomituksen edustaja ja muita vastaavia henkilöitä.

Attendo MedOnen toimipisteessä Pudasjärvellä maatalousyrittäjien työterveyshuoltoa hoitaa kaksi työterveyshoitajaa eli Elmi Kouva ja Taina Niemelä. Heillä on koulutus maatalousyrittäjien työterveyshuollon tekemiseen ja lisäksi Niemelällä on koulutus poromiesten työterveyshuollon tekemiseen.

Työterveyshuollon toimesta on pidetty maatalousyrittäjille suunnattuja ensiapu-kursseja. Yhteistyössä Taivalkosken työterveyshuollon kanssa on joku vuosi sitten anottu ja järjestetty Aslak-

kuntoutuskurssi Rokualla. Työterveyshuolto oli myös tiiviisti mukana muutama vuosi sitten MTK Pudasjärven KKI (kunnossa kaiken ikää) kampanjassa.

Taina Niemelä,
työterveyshoitaja
Attendo MedOne Oulun
seudun työterveyshuolto,
Pudasjärven yksikkö.

Monenlaista remonttia

on tullut tehtyä, mutta että itselle rupeaisi jotain tekemään, on ollut pitkään vain haaveena. Viime syksynä alkoi tuntua, että nyt kokeillaan. Minun pahin vitsauseni on ollut pikkuhiljaa kertynyt ylipaino.

Mistä se johtui, oli liikunnan vähäisyys ja väärät ruokailutottumukset. Herkut oli hyviä ja illalla mukava jäädä sohvalle makoilemaan. Ei muuta kun itseä niskasta kiinni ja parantamaan näitä tottumuksia. Pikkuhiljaa kahvileipä pois, leikkeleet vähemmälle ja muutenkin ruokavalio terveellisemmäksi.

Mitään ihmedieettiä en ole harrastanut, vaan järjellä olen yrittänyt katsoa mitä suuhun laitan. Säännöllisen liikunnan lisääminen tuli kuvioihin myös. Rupesin ajamaan kuntopyörällä, käymään uimassa ja lenkillä tienpäällä. Talvella mukaan tuli myös hiihto eli ihan perusliikuntaa. Viljelijänä on ollut muka aina hyvä syy jättää liikunta vähemmälle vedoten työkiireisiin. Aikaa on kun osaa vaan vähän järjestellä.

Täytyy myöntää, ettei kaikki ihan helppoa ole ollut. Monesti on jääkaapin ovi illalla pauskautunut kiinni ja kuntopyörän päällä istuminen tuntunut tylsältä, mutta kun tuloksia alkoi tulla, se oli kannustavaa. Myös lähimmäisten merkitystä ei pidä unohtaa tällaisessa projektis-



Työterveyshoitaja Taina Niemelä on kannustanut Timo Vähäkuopusta elämäntaparemontissaan.

Timon elämäntaparemontti:

Painosta pois yli 40 kg

sa. Silloin, kun on ollut oikein vaikeaa, on hyvä ottaa yhteyttä vaikka kaveriin ja puhua tai tekstaila hänen kanssaan. Myös puoliso on ollut tukena tässä jutussa koko ajan. Kiitokset kuuluu vielä kaikille. Kannustavalla tuntuu myös se, kun kylillä liikkua tutut ja puolittut tulevat puhumaan

muutoksesta, vaikka aluksi olin hiukan kiusaantunut noista kommentteista.

Nyt reilut neljäkymmentä kiloa pienempänä ei ole kaduttanut hetkeäkään, että aloin tuon urakan. Työ jatkuu vielä noin kymmenverran ja sitten vasta elämäntapaa alkaa, kun paino pidetään tavoitteessa. Siinä sitä vasta

elämäntaparemonttia on eli haasteita riittää. Ei muuta kun kaikille hyvää alkavaa kesää ja miettikää olisiko teissä itessänne remontin aihetta. Se kyllä onnistuu, jos asiaan oikein paneutuu.

Timo Vähäkuopus



PUDASTORI ILMOITA ILMAISEKSI!

ILMOITA ILMAISEKSI! PUDASTORILLA

Voit myydä/ostaa/lahjoittaa Pudastorin kautta. Pudastorilla ilmoittaminen on yksityisille henkilöille ilmainen. Teksti on toimitettava sähköpostilla: lehti@pudasjarvi-lehti.fi tai faksilla: 08-334 167 tai paperille selkeästi kirjoitettuna osoitteen: Toritie 2, 93100 Pudasjärvi. Puhelimitse (040 195 1732) soitetuista maksu on 15 euroa +alv (18,30 e). Jos haluat ilmoituksen kuvan, lähetä se sähköpostitse. Kuvallinen ilmoitus on 15 euroa +alv (18,30 e). Muistathan ilmoittaa myös nimesi toimitukselle (ei julkaista).

OP-Pohjola-ryhmä laajentaa keskittämisetujaan:

Uusi metsävakuutus vuodeksi veloituksetta

OP-Pohjola-ryhmä laajentaa asiakkailleen tarjoamiaan keskittämisetuja. Nyt pankki- ja vakuutusasiansa ryhmään keskittäneet asiakkaat saavat uuden metsävakuutuksen vuodeksi veloituksetta. Tarjous alkoi toukokuun alussa ja jatkuu vuoden loppuun.

Suomen yksityismetsistä on kokonaan vakuuttamatta noin puolet eli yhteensä noin 7,5 miljoonaa hehtaaria. Yksityisiä metsänomistajia on kaikkiaan noin 600 000.

– Metsä on omaisuutta, joka kannattaa vakuuttaa samalla tavalla kuin muukin omaisuus, esimerkiksi auto tai asunto. Metsä on usein myös maatalouden taloudellinen selkänö, muistuttaa toimitusjohtaja Teuvo Perätalo Pudasjärven Osuuspankista.

– Perinnönjaossa metsäomaisuus usein pienenee, eivätkä kaikki metsänomistajat aina näe vakuuttamisen merkitystä. Pienempikin metsäala kannattaa vakuuttaa ja metsää hoitaa, jotta omaisuuden arvo säilyy. Esimerkiksi viime vuonna myyrätuhot olivat pahimmat vuosikausiin ja vakuutusyhtiöt maksoivat korvauksia kolminkertaisen määrän normaalivuoteen verrattuna. Lisäksi viime talven lumikuormat aiheuttivat metsille vahinkoja varsinkin Etelä-Suomessa. Myös ympäristöolosuhteet voivat muuttua yllättäenkin.

– Yhden järeän tukkipuun hinnalla saa Suomessa vakuutettua noin 15 hehtaaria metsää, Teuvo Perätalo huomauttaa.

– Pohjolan metsävakuutus antaa metsänomistajalle vailinnanvaraa. Asiakas voi vakuuttaa metsänsä laajasti tai valita erilaisista vaihtoehdoista metsälleen sopivimman ja ottaa vakuutuksen esimerkiksi vain myrskytuhojen, lumen, tulipalon tai eläinten ja kasvitautien aiheuttamia vahinkojen varalle, Teuvo Perätalo kuvailee.

Pohjolan markkinaosuus metsävakuutuksista on tällä hetkellä 16 prosenttia. Viime vuonna kasvu oli peräti viisi prosenttiyksikköä. Erityisen vahva Pohjola on yli 100 hehtaarin metsätilojen kohdalla. Niissä markkinaosuus on yli neljännes, 26 prosenttia. (ht)

Kaupunginjohtaja tiedottaa:



Syötteen kylätalolla on JoMMan tuella suunnitteilla mittava energiamuutosremontti, jossa lämmitys muutetaan maalämmölle. Kuva viime kesän syysmarkkinoilta.

JoMMan tuella toteutettu merkittäviä hankkeita

Kylille on virinnyt viime vuosina kymmeniä hyviä kehittämishankkeita, joissa JoMMa ry:n maaseutuohjelmasta on muodostunut tärkein rahoituslähde.

Hankerahoja on varattu ja niitä seurataan JoMMan toiminta-alueella kuntakohtaisesti. Koko nykyisellä ohjelmakaudella on alun perin varauduttu saamaan rahoitusta pudasjärveläisten hankkeisiin reilut 600 000 euroa, josta kaupungin rahoitusosuus on 20 prosenttia. JoMMa ry:stä todetaan, että Pudasjärvi on toiminta-alueen aktiivisin kunta ja sieltä on tullut eniten rahoitusesityksiä hyvistä hankkeista. Rahoitettuja hankkeita on jo nyt lähes 20 kappaletta ja niihin on sidottu julkista rahaa puoli miljoonaa euroa, joten käytännössä alkuperäinen rahoituskiintiö on loppuillaan.

Hyviä hanke-esityksiä tulee Pudasjärveltä jatkuvasti, vaikka alkuperäinen rahoituskiintiö on täynnä. Tämän vuoksi kaupunki lisäsi oman rahoitussummansa yli kaksinkertaiseksi tälle vuodelle alun perin aiotusta, aktiivi-

Kylien- ja pienyritysten kehittämishankkeille on saatu merkittävästi Jokivarsien Moderni Maaseutuyhdistys JoMMan rahaa. Sen vuoksi kaupunki lisää omaa panostustaan ja mahdollistaa tälle vuodelle hankkeiden arvon tuplaamisen. Tavoitteena on Pudasjärven kaupunki panostaminen laajan pitäjän kehittämiseen reunoja myöten.

nen kylien kehittäminen jatkuu ja JoMMan tuki hankkeille on siis edelleen mahdollista. Samassa suhteessa myös JoMMasta rahoitettavien hankkeiden määrä tälle vuodelle on mahdollista tuplata, kun kuntarahoitus varmistui kaupunginhallituksen kokouksen 5.5 päätöksellä.

JoMMa ry voi myöntää tukea erilaisten yhdistysten hankkeisiin, jotka voivat olla mm. investointeja toimitilan rakentamiseen, peruskorjaukseen tai laajentamiseen. Kehittämistukea voidaan myöntää muun muassa yleishyödylliseen kehittämiseen. Koulutushankkeet ovat myös mahdollisia. Yhdistyksille myönnettävien tukien tasot vaihtelevat toi-

menpiteestä riippuen 50-90 prosentin välillä. Ohjelmasta rahoitetaan myös pienten toimintaansa aloittavien ja toimintaansa laajentavien yritysten investointeja, joita ovat muun muassa kone- ja laitehankinnat sekä toimitilojen rakentaminen. Kehittämistukea voidaan myöntää muun muassa uuden tuotteen tai palvelun kehittämiseen, koulutukseen ja asian tuntijapalveluihin. Käynnistystukea voidaan myöntää ensimmäisen vieraan työntekijän palkkaamiseen. Tukitasot toimenpiteestä riippuen ovat Pudasjärven alueella 35-50 prosenttia.

Viimeisimpiä hyviä esimerkkejä sivukyliä JoMMan tuella toteutetuista hankkeista ovat Syötteen

kyläyhdistyksen Syötteen kylätalon energiamuutos. Hankkeen aikana Syötteen kyläyhdistys muuttaa kylätalon lämmitysjärjestelmän öljyltä maalämmölle. Kustannusarvio on 52 100 euroa, josta tuen osuus 60 prosenttia

Korpisen kylätalon muutos- ja korjaushankkeessa kunnostetaan Korpisen kyläseura ry:n omistama Korpisen kylätalo, ulkorakennus, sauna, peseytymis- ja puukeutumistilat sekä jätevesijärjestelmä. Kokonaiskustannukset ovat yhteensä 40 900 euroa, josta tuen osuus on 50 prosenttia.

Lisäksi JoMMa ry on rahoittanut pienyritysten kehittämisen- ja investointihankkeita sekä Pudasjärven kaupungin toteuttaman "Kohti sähköistä liiketoimintaa -hankkeen", jolla suunnattiin tukea yrityksille tietotekniikan käyttövalmiuksien kehittämiseen sekä madallettiin kynnystä sähköisten työvälineiden käyttöön yritysten liiketoiminnassa.

Kaarina Daavittila



Korpisen kylätalon muutos- ja korjaushanke toteutettiin suurelta osin JoMMan tuella. Talon edessä kylätoimikunnan jäseniä.

Liikehakemisto

AUTO- JA KONEHUOLTO, KULJETUSPALVELUT, HINAUKSET

Autokorjaamo TH-MOTOR
P. 040 536 6750



Jouni Vikström Myllyvaarantie 541 Iinattijärvi

AUTOHUOLTO MIKSA OY

Teollisuustie 4, Pudasjärvi • puh. 040 748 2182
Avoinna ma-pe klo 8.00-16.30

- huollot ja korjaukset ajanmukaisin laittein
- pakokaasumittaukset bensa/diesel
- Boschin vikakooditesteri uudemmille autoille
- OBD-mittaukset
- 4-pyöräsuuntauokset
- ilmastointilaittehuollot
- tasapainotukset
- rengastyöt

Autopeltikorjaamo P. Kuopus

- Vakuutusyhtiöiden työt
 - Kolarikorjaukset • Tuulilasit - peltiosat
 - Ruostevaurio korjaus • Maalaukset
- Iinattijärvi, puh.040 564 8643

JP AUTOMAALAAMO

- AUTOMAALAUKSET
- KOLARIKORJAUKSET
- LASINVAIHDOT
- VAKUUTUSYHTIÖIDEN TYÖT
- TRAILERIN VUOKRAUS

Puh. 040 564 8614, 040 564 9523

Teollisuustie 8, 93100 Pudasjärvi • Avoinna: ma-pe 8-16

HAUTAKIVET

Lisäkaiverrukset ja hautakivet



www.koilliskivi.com
puh. 0400-891 974

Yrittäjä! Liikehakemisto on edullista ilmoitustilaa!

Ilmoita liikehakemistossa.
Ota yhteys p. 040 1951 732

JÄTEHUOLTO

- rakentaminen
- vaihtolava-auto nosturilla
- jätehuolto
- lisi -jätevesijärjestelmät



Posiontie 39, 93400 Taivalkoski • Puh. 040 581 0386
esa.sarkelaky@saunalahti.fi • www.esasarkelaky.fi

KAHVILA JA RAVINTOLAPALVELUT

Kahvila Kulma

NAUTI hyvä lounas

arkisin klo 10.30-15.00!

(myös kotipakettiin) vain **7 €**

- Grillistä:** esim.
- runsas "grillilautanen" **5,90**
 - lihapiirakka
 - kaikilla mausteilla **2,90** ym.
- Avoinna: ma-to 8-17,
pe 8-18, la 9-14, su sulj.

Matkahuolto

avoinna

arkisin klo 8-16

p. 050-353 6579

- Tilaukseittöistä:**
- voileipäkakat, tätekakat, salaattit, lämpöiset ruuat.
- Tilaukset: **040-596 6251**
mporo@saunalahti.fi

KIINTEISTÖHUOLLOT, RAKENTAMINEN, REMONTIT

M. SÄRKELÄ OY

RAKENTAMINEN
KIINTEISTÖHUOLTO
PÄIVYSTYS 24 H
0400 330 444

www.msarkela.com

Muista kotitalousvähennys!!!

Puusepänerastas
TMI J. Kylmänen
j.kylmanen@luukku.com

Simeonintie 4
Pudasjärvi
puh. 0500 923 203

leikkaa talteen

Remontit ja korjaukset
Kiinteistöhuollot
P. 040 7769 165

Aviomiespalvelu

HUOM!
KOTITALOUSVÄHENNYS
JOPA 6000 EUROON ASTI



RAKENNUS TAKAHARJU OY
Moreenikuja 3, 90630 Oulu
Puh. (08) 3120 343
Gsm 044 3601 634
rakennus@takaharju.fi

LAKI- JA PANKKIPALVELUT

- § Lakipalvelut Osuuspankista
- Kauppakirjat
 - Lahjakirjat
 - Kauppanvahvistukset
 - Lainhuudot
 - Testamentit
 - Perunkirjoitukset
 - Perinnönjaot
 - Ositukset
 - Yritysten perustamiset
 - Neuvontaa
 - (ei riita- eikä rikosasioita)

Omistajajäsenetuna kertyviä bonuksia voi käyttää lakipalveluiden palkkioiden maksuun.

Ota yhteyttä ja varaa aika
puh. 010 257 1904

Hanna-Leena Kouva

OTM, pankkilakimies

Paula Ervasti

notariaattisihteeri

PUDASJÄRVEN Osuuspankki



LUKKO- JA AVAINPALVELUT

Lukkoseppä

Lukkojen sarjamuutokset ja -asennukset, aukaisut

Avainpalvelu

Lukkomatti

Puh 044 090 6400

http://lukkomatti.nettisivu.org/

TAKSIPALVELUITA



Iso-Syötteen Taksimatkat Oy
8 hengen taksit

Teijo Särkelä
0400 495 445

Arto Aittokumpu
0400 158 258



TAKSI
Veli-Matti Laitinen
Pärjänsuo
p. 0400 231 223

LVI- PALVELUITA

KAIKKI LVI-alan työt
asennukset, korjaukset, osat
Tmi Esko Puurunen
Juhanintie 34, Ranua
puh. 044 0426764

SÄHKÖPALVELUITA

SÄHKÖPALVELU
Esa Petäjäjärvi
~ Sähköasennus ja urakointi ~
puh. 040 518 8585
Rynkänpuolentie 69B, Ranua

KOSMETOLOGIPALVELUT, HIERONTA

KOSMETOLOGI SIRPA SARAJÄRVI

*Kasvohoidot * Ripsien ja kulmien värjäykset

* Intialainen päähieronta * Kuumakivihieronta

Toritie 1 Osuuspankin talo 2 krs

Ajanvaraus p. 040 561 9695

Mitä tehdä? Minne mennä?

Työkeskuksen taiteilijoiden näyttely kaupunginkirjastossa 3.5.-28.5. "Työt on tehty" Kristiina Salmen ohjauksessa Kansalaisopiston taidepiirissä. Järjestäjä Pudasjärven kaupunginkirjasto

Kuusamo Nature Photo XIV luontokuvia, Syötteen luontokeskus Ajankohta 1.5. - 29.7. Luontokuvauskilpailun neljän sarjan voittajakuvat. Sarjat: Luova-, Luomu- ja Nuortensarja sekä Paras Kuusamossa otettu kuva. Järjestäjä Syötteen luontokeskus.

Tanssit Möykkälässä Puhoksella 22.5. Esiintyy Taimo Löfin yhtye Järjestäjä Puhoskylän Kyläseura ry.

Tanssit Kurenkoskessa 22.5. Esiintyy Kyläsoittajat.

Syötteen kansallispuiston 10-vuotisjuhlat 22.5. Syötteen Luontokeskuksessa. Syötteen kansallispuisto juhlii 10 vuotissynttäreitään Euroopan

kansallispuistopäivänä. Luvassa on perinteinen kansallispuistoon suuntaava opastettu retki sekä muuta ohjelmaa Syötteen luontokeskuksessa retken jälkeen. Retken kohteesta ilmoitetaan myöhemmin.

Kiihdytys- ja testipäivä Pudasjärven Ilmailukeskus, 29.5. klo 8.00

Tule testaamaan ajoneuvosi suorituskyky varttimaililla (402 m) valvotussa olosuhteissa Pudasjärven Ilmailukeskukseseen. i. Ryhdy jäseneksi paikan päällä ja aja koko vuosi ilmaiseksi! Järjestäjä Taivalkosken Moottorikerho ry Lisätiedot Teppo Niskasaari tepponiskasaari(at)hotmail.com 045 138 6960

Tanssit Kurenkoskessa 29.5. Esiintyy Dreams.

Suurin osa tämän palstan tapahtumista on otettu Pudasjärven kaupungin www-sivujen tapahtumista. Tapahtumamuutoksista emme vastaa. Tapahtumista voi myös ilmoittaa Pudasjärvi-lehden toimitukseen sähköpostilla lehti@pudasjarvi-lehti.fi Mitä tehdä? Minne mennä? -palstalla tapahtumista ilmoittaminen on maksutonta. Kysy myös edullista maksullista ilmoitustilaa!

Pitkien koulumatkojen avuksi KOPPI-hanke

Pudasjärven kaupunki hakee aktiivisesti uusia, toimivia ratkaisuja pitkien koulumatkojen haittojen kääntämiseksi hyödyiksi. Samassa koulukuljetuksessa kulkee oppilaita entistä enemmän esikouluikästä lukioikäisiin saakka. Kuljetusten volyymin kasvaessa halutaan kiinnittää paremmin huomiota oppilaiden turvallisuuteen, hyvinvointiin sekä matkojen hyödyntämiseen. Vastaavat haasteet ovat ajankohtaisia lähes kaikissa Pohjois-Suomen ja Kainuun alueen kunnissa. Tärkeää tässä tilanteessa on huomata, että perusopetuslain mukaan kunnat ovat velvollisia tarjoamaan lapsille opetusta. Tasa-arvoinen perusopetus on taattava kaikille lapsille. Muutuvan toimintaympäristön tueksi tarvitaan uusia toimintatapoja ja tieto- ja viestintäteknologiaa tulee hyödyntää paremmin.

Kunnilla on lain mukaan mahdollisuus tehdä luoviakin ratkaisuja, mutta usein resurssipula estää kokeilut. Pudasjärven kaupunki on laatinut kehittämissuunnitelman, jolla etsitään ja testataan uusia vaihtoehtoisia, teknologiaa hyödyntäviä tapoja ja malleja toteuttaa koulutyötä linja-autossa

koulumatkan aikana, opetellaan uusien menetelmien käyttöä ja nostetaan alueen opetushenkilökunnan tieto- ja viestintäteknikan osaaminen nykyajan työmenetelmiä edellyttämälle tasolle. Hankekokonaisuus on jaettu kolmeen osahankkeeseen, joihin haetaan rahoitus eri tahoilta.

Hankekokonaisuuden tavoitteena on tukea sivukyliä koulujen elinvoimaisuutta muodostamalla moderni oppimisympäristö harvaan asutuille alueille. Kehittämishankekokonaisuudella haetaan uusia ratkaisuja palvelujen tuottamiseen ja saatavuuteen sekä innovatiivisia tapoja tieto- ja viestintäteknologian hyödyntämiseen maaseutumaisilla alueilla.

Modernin oppimisympäristön luomisen ja rakentamisen lisäksi tavoitteena on toteuttaa ainutlaatuinen liikkuvan oppimisympäristön pilotti. Pilotissa kokeillaan koulukuljetuksissa käytettävien linja-autojen ja pitkien koulumatkojen hyödyntämistä oppilaiden koulutyötä tukevalla tavalla. Pilotiryhmistä saatuja kokemuksia tutkitaan, kehitetään ja sovelletaan koko koulutoimea koskeviksi käytänteiksi.

Oleellinen osa pilotin onnistumisesta on opetushenkilöstön ja oppilaiden osaamisen nosto koulusteittain siten, että osaaminen vastaa koulutien päätyttyä työelämän ja tietoyhteiskunnan edellyttämää tasoa. Tieto- ja viestintäteknisiä valmiuksia nostetaan asteittain niin, että myös alaluokkia valmennetaan seuraavilla koulusteilla toimivaan monipuoliseen oppimisympäristöön.

Hankkeen pedagogisten toimintamallien ja -menetelmien kehittämisessä käytetään viimeisintä tutkimustietoa oppimisesta ja oppimisympäristöistä sekä uusia opetusteknologioita ja välineitä.

Hankekokonaisuus on tarkoitus toteuttaa pilottihankkeena kolmen vuoden aikana ja sille haetaan rahoitusta sekä rakennushastoista että opetushallitukselta. Tavoitteena on korostaa erityisesti sivukyliä lasten ja nuorten valmiuksien kehittämistä ja pitkien koulumatkojen aiheuttamien rasitteiden ja siitä johtuvien oppimisen hankaluuksien vähentämistä.

Kaarina Daavittila

Koululaiskuljetuksia on suoritettu Pudasjärvellä vuodesta 1925 lähtien ja laajamittaisesti siitä lähtien kun koulukuljetukset alkoivat -60 luvulla. Kaupungilla on nyt suunnitelmassa kokeilla koulukuljetuksissa käytettävien linja-autojen ja pitkien koulumatkojen hyödyntämistä oppilaiden koulutyötä tukevalla tavalla.

Vain Muutaman Huijarin Tähten



Matkan hinta 50 euroa/hlö
- tervetuliaisdrinkki
- teatterilippu
- näytelmän käsiohjelma
- runsas salaattipöytä, sisältää lämpimän ruoan
- ruokajuomana vesi

Ratkiriemukas Maalaiskomedia

Meri Oulun (Toppilan Möljällä) Kesäteatterissa pe 23.7.2010.

Pudasjärven Yrittäjien ja Pudasjärven Maataloustuottajien yhteinen retki

Lähtö linja-autolla pe 23.7 klo 16.00 K-Supermarketin parkkipaikalta. Paluu heti esityksen jälkeen. Mukaan mahtuu 45 henkilöä ilmoittautumisjärjestyksessä

ILMOITTAUTUMINEN

Tuottajat: Mari Kälkäjä

mari.kalkaja@hotmail.com puh. 040 529 2317

Yrittäjät: Harri Piipponen

harri.piipponen@k-supermarket.fi puh 050 380 0661

Suurmenestyksen Meri Oulun kesäteatterissa saavuttanut Maalaiskomedia -sarja jatkuu Toppilan Möljällä jälleen tulevina kesinä 2010. Kuusniemen kunnassa palataan ratkiriemukkaisten Maalaiskomedioiden alkulähteille. Vain Muutaman Huijarin Tähten tuo Möljän kesäteatteriestradille joukon tv:stä tuttuja suosikkinäyttelijöitä sekä hahmoja. Tervetuloa nauttimaan taatusti viihdyttävästä maalaiskomediasta!

MITTATILAUSTYÖNÄ KAAPIT KOTIISI!



NYT MEILLÄ FUSION 3D OHJELMA!

NÄET KEITTIÖSI/ KAAPISTOSI VALOKUVA-TASOISINA KUVINA JO SUUNNITTELUVAIHEESSA!

- keittiöt, khh, mh ja wc -kaapit
- erikoiskaapit toiveiden mukaan
- laminaatti, puu ja kivitaset

- liukuovet ja tilanjakajat
- säätöhylyjärjestelmät
- valaistus
- valmistus, mittaus, asennus ja rahoitus

KAAPPI- JA LEVYPALVELU RAUTIO KY

Teollisuusatie 12, Pudasjärvi puh. 050 501 9090 www.rautioky.fi
Avoinna ma-to klo 9-17, pe 9-14, muulloin sop. mukaan

Vihdoin saatavana!

**IVT Nordic Inverter 12 KHR-N-
tutkitusti paras ilmalämpöpumppu**

**Vielä toukokuun
ILMALÄMPÖPUMPUN
OSTAJALLE 100:n EURON
LAHJAKORTTI M-Tavarataloon**

Kauan odotettu uutuus, IVT Nordic Inverter 12KHR-N, sai Ruotsin VTT:n (SP) testissä fantastisen tuloksen: **+10 °C:n ylläpitölämpötilassa COP 7,3!**

Puolueettomat tutkimustulokset osoittavat, että IVT Nordic Inverter 12KHR-N on suorituskyvyiltään paras ja äänitasoltaan markkinoiden hiljaisin: ulkoyksikön äänitaso 62 dB(A), sisäyksikön äänitaso 27-44 dB(A).



Vertaa tuloksia ja valitse Joutsenmerkitty voittaja!



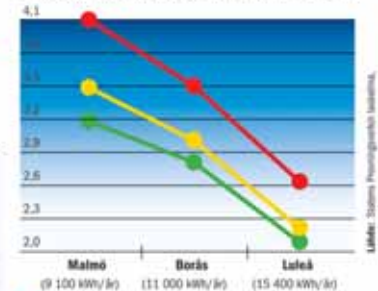
359 001 Lämpöpumput Lämmitysjärjestelmä

5 VUODEN IVT-Erikois Takuu

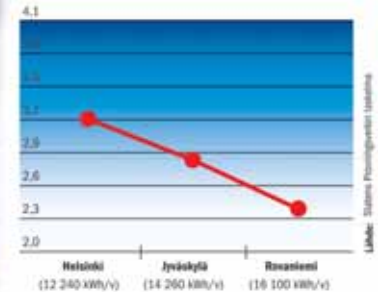
SULPU

Vuosilämpökerroin, pieni talo

12KHR-N:n arvot Ruotsissa. Vertailu pääkilpailijoihin.



12KHR-N:n arvot Suomessa.



IVT LÄMPÖPUMPUT
Investointi tulevaisuuteen

IVT-Center Zeppelin Kauppakeskus Kempele
IVT-Pudasjärvi Kauppatie 9 M-Tavaratalo
040-181 3449, ivtpudasjarvi@gmail.com

(Vakiopäivystys ma ja pe 10-15)



Simo ensi vuoden alussa Oulunkaaren kuntayhtymään

Oulunkaaren kuntayhtymän hallitus päätti 12.5 kokouksessaan, että Oulunkaaren kuntayhtymän perussopimukseen tulee tehdä muutoksia, koska Simon kunnanvaltuusto oli hyväksynyt 19.4. liittymisen Oulunkaaren kuntayhtymään ja Simo siirtää sosiaali- ja terveystoimen järjestämistä vuodesta 1.1.2011 alkaen Oulunkaaren kuntayhtymälle puolelleen edellyttämällä tavalla.

Uudistetun perussopimuksen mukaan Simon kunnan edustus kuntayhtymässä on 1.1.2011 alkaen yhtymävaltuustossa viisi jäsentä, yhtymähallituksessa kaksi jäsentä, tarkastuslautakunnassa yksi jäsen, palvelutuotantolautakunnassa kaksi jäsentä. Näin kuntayhtymässä on vuoden 2011 alusta yhtymävaltuustossa 29 jäsentä, yhtymähallituksessa 14 jäsentä, palvelutuotantolautakunnassa 14 jäsentä, tarkastuslautakunnassa 5 jäsentä.

Northern Network on Climate Change-NNCC hanke, joka toimii yhteistyöhankkeena Uusiutuvan energian yrityskeskus-hankkeelle. Hankkeesta vastaa

Jokkmokk:n kunta Ruotsissa. Hanke järjestää koulutuksia pienille ja keskisuurille yrityksille ja paikallisille asiantuntijoille. Koulutukset koostuvat muun muassa teknisistä, taloudellisista ja lainopillisista asioista. Pudasjärvelle on suunniteltu ilmasto- ja energiakoulutuksessa neljä tapahtumaa, samoin Utajärvelle ja Iihin, jossa tulee olemaan lisäksi tuulivoima-aiheisia keskustelutilaisuuksia ja tapaamispäiviä. Hankeaika on 2010-2013. Hyväksyttiin esitys, jossa Oulunkaaren osuus hankkeesta on noin 8000 euroa.

Sosiaaliohjaajan viran perustaminen

Maahanmuuttotoiminta on alkanut Pudasjärvellä vuonna 2008 ja jatkuu edelleen aktiivisena. Toiminnan laajuus huomioon ottaen maahanmuuttajien sosiaalipalvelut tarvitsevat lisäresurssointia, joten päätettiin perustaa maahanmuuttajatyöhön sosiaaliohjaajan virka.(ht)

TERVETULOA

ideoimaan yhdessä paikalliskulttuurin ja matkailun tuotteita!

Maaseudun Sivistysliiton JUURET JA SIIVET – paikalliskulttuurihanke järjestää toiminnallisen työpajan Pudasjärvellä 20.5.2010 klo 12- 16 Poro- Panuman tilalla

Työpajaan ovat tervetulleita Pudasjärven kulttuuri-, matkailuyrittäjät, kylätoimijat ja kaikki aktiiviset asukkaat.

Ilmoittaudu mukaan helena.ukura@msl.fi tai 0400-726904 viimeistään 19.5 .



Kesäduuni 2010

Yritys, yksityinen henkilö, yhteisö, maatila ym.



Tarvitsetteko apu- ja työvoimaa kesällä 2010?

Voitte palkata Pudasjärven kaupungin tuella vuosina 92-95 syntyneen nuoren.

Kahden viikon työjakso maksaa työntilaaajalle 192€ (työaika 60h), viikon työjakso maksaa 96€ (työaika 30h)

Työntekijätilaukset voi soittaa Pudasjärven 4h-yhdistykseen Päiville 0400-404720 tai Kirstille 041-7792940

PÖLKKY METSÄ

Pölkky Metsä hankkii vuosittain yli 1 000 000 m³ sahapuuta Pölkky Oy:n Kuusamon, Taivalkosken ja Kitkawoodin sahoille.

Pölkky Metsä, Kuusamo
Puh. 020 764 0253, fax 020 764 0250

Pölkky Metsä, Pudasjärvi
Puh. 040 822 5321, fax (08) 824 216

Pölkky Metsä, Rovaniemi
Puh. 040 510 4847, fax (016) 366 011

Sähköposti: etunimi.sukunimi@polkky.fi

Pölkky sahaa ja tukkeja tarvitaan.

Metsänomistaja!

Ota yhteyttä ja tee hyvä puukauppa



Pizzat

Kaikki pizzat sisältävät tomaattikastikeen ja juuston

1. **VINKA** kinkku, ananas
2. **KELU** kinkku, herkkusieni
3. **LAUTTA** kinkku, tonnikala
4. **JUSTEERI** jauheliha, sipuli
5. **KASVIMAAN PIZZA** paprika, tomaatti, mozzarella
6. **MEREN EVÄÄT** tonnikala, katkarapu, simpukka
7. **HARTSUMIEHEN ERIKOINEN** kinkku, tonnikala, salami

8. **KELUVETO** kinkku, tonnikala, herkkusieni, katkarapu
9. **AMERIIKAN ERIKOINEN** pepperoni, paprika, pekoni, BBQ-kastike
10. **ETELÄN HETELMÄT** kebab, sipuli, jalopeno, ananas
11. **REKKA - ELI REKIEVÄS** kana, ananas, aurajuusto

12. **ASLAKIN ERIKOINEN** savuporo, sipuli, leipäjuusto
13. **TOHON OMA** kylmäsavulohi, leipäjuusto, sipuli, tilli
14. **MILUNPOLTTAJA** lämminsavuporo, punasipuli, kananmuna, tervakastike
15. **JUUSTOMESTARI** feta, aura, mozzarella, leipäjuusto

PUOMI valitse haluamasi täytteet 1-5 kpl

Nyt kaikki pizzat 7,90!

Voimassa 30.5.2010 asti.

KASTIKKEET 0,50: valkosipuli, terva, majoneesi, BBQ, kebab, chili

1,00: kinkku, tonnikala, herkkusieni, salami, ananas, oliivi, aurajuusto, sipuli, kana, katkarapu, simpukka, jauheliha, paprika, tomaatti, jalopeno, mozzarella, leipäjuusto, kebab, valkosipuli, feta, pepperoni, pekoni

2,00: savuporo, kylmäsavulohi

Lisäevaihtoehdot: ranskanperunat, lankkuperunat, lohkoperunat, kermaperunat, valkosipuliperunat, perunamuusi, keitinperunat, riisi, pasta, salaatti

Keittiö palvelee á la carte annoksin
JOKA PÄIVÄ klo 8-21
(1.6.-30.8.2010)
Muulloin ma-to klo 9-18,
pe-su klo 9-21

Pizzat
myös mukaan!



Kaikki annokset sisältävät salaattipöydän, leivät ja ruokajuomat noutopöydästä sekä kahvin

36. TONNIKALASALAATTI jäävuorisalaattia, kirsikkatomaattia, oliiveja, kaprista, tonnikalaa, paprikkaa, sitruunalohkoja, remouladekastike **6⁹⁰**

Lapset

37. RANSKALAISET **3⁰⁰**

38. NAKKIKORI nauravat nakit ja ranskalaiset **4⁹⁰**

39. LASTEN PIZZA kaksi oma valinnaista täytettä **4⁹⁰**

40. LASTEN LEHTIPIHVI ohueksi nuijittu naudan ulkofileepihvi, maustevoi, ranskalaiset tai perunamuusi **8⁹⁰**

41. LASTEN PIZZA-ATERIA pizzaan kaksi oma valinnaista täytettä ja ranskalaiset sekä limsamuki **6⁹⁰**

42. SPAGHETTI & LIHAPULLAT kermakastikkeessa **5⁹⁰**

Jälkiruuat

43. JÄÄTELÖANNOS Valitse erilliseltä jäätelölistalta **3⁰⁰**

44. HAUDUTETTUA LEIPÄJUUSTOA kermassa haudutettua leipäjuustoa **4⁸⁰**

45. JUUSTOLEIVOS vaniljakastiketta ja lakkahilloa **4⁸⁰**

AAMIAINEN **2,-**

JOKA PÄIVÄ klo 8-11 Sis. aamupuuron, ruokajuoman, leivän ja leikkeleet, salaattipöydän sekä kahvin tai teen

SALAATTIPÖYTÄ 3,90

JOKA PÄIVÄ klo 11-18 Sis. ruokajuoman, leivän ja leikkeleet sekä kahvin tai teen

NOUTOPÖYTÄ 7,90

JOKA PÄIVÄ klo 11-18 Sis. ruokajuoman, leivän ja salaattipöydän sekä jälkiruoksi kahvin ja leipäjuustopalan

Uudistumut ruokalista herkuttelijoille!

7⁹⁰ Porsaan leikkeet

Valitse mieleisesi lisäke

16. GRILLILEIKE ohueksi nuijittu porsaanfileepihvi, maustevoi

17. OSKARINLEIKE ohueksi nuijittu porsaanfileepihvi, paistettu kananmuna

18. SVEITSINLEIKE ohueksi nuijittu porsaanfileepihvi, kinkku ja juusto täyte

19. HAVAJINLEIKE ohueksi nuijittu ja paneroitu porsaanfileepihvi, bernaise kastike ja grillattu ananasrengas

20. WIENERLEIKE ohueksi nuijittu paneroitu porsaanfileepihvi, sitruuna, kapris ja anjovis

21. METSÄSTÄJÄN LEIKE ohueksi nuijittu porsaanfileepihvi, sienimuhennos **11⁹⁰**

8⁹⁰ Härän pihvit

Valitse mieleisesi lisäke

22. LEHTIPIHVI ohueksi nuijittu naudan ulkofileepihvi, maustevoi

23. VALKOSIPULIPIHVI naudan ulkofileepihvi 150 g, tumma valkosipulikastike

24. TALONPIHVI naudan ulkofileepihvi 150 g, punaviinikastike

25. POROMIEHEN PIHVI naudan ulkofileepihvi 150 g, savuporokermakastike

26. PIPPURIPIHVI naudan ulkofileepihvi 150 g, pippurikastike **16⁹⁰**

Broileri

27. BROILERIRUUKKU broileria sitruunabasilikastikkeessa, riisiä **9⁹⁰**

28. BROILERIPIHVI grillattu broileripihvi, aiolikastiketta, trooppista hedelmää sekä valitsemasi lisäke **11⁹⁰**

Pastat

29. SPAGHETTI BOLOGNESE Jauhelihaa tomaattikastikkeessa

30. SAVUPOROPASTA tagliatelle pastaa, kylmäsavuporoa pastakastikkeessa

31. KANAPASTA tagliatelle pastaa, broileria pastakastikkeessa **9⁹⁰**

Keitot

32. SAVUPOROKEITTO kermaista savuporokeittoa ja lapinrieskaa **9⁹⁰**

33. LOHIKEITTO perinteistä lohikeittoa ja lapinrieskaa

Salaatit

34. KATKARAPUSALAATTI jäävuorisalaattia, kirsikkatomaattia, kurkkua, katkarapuja, kananmunaa, tilliä, punasipulia, limelohkoja, tilli-smetanakastike

35. BROILERISALAATTI jäävuorisalaattia, kirsikkatomaattia, persikkaa, sinihomejuustoa, grillattua broileria, currymajoneesi



PALVELEMME:
JOKA PÄIVÄ klo 8.00-21.00



NIEMITALO

Hetekyläntie 8, 93140 KIPINÄ, p. (08) 826 0230

anonase ja tukku
1x100

pudaskone 2x100

k supermarket
3x180

Ota yhteyttä rehu-,
teuras- ja vasikka-
välitysasioissa!



A-Rehu



AtriaNauta

Ari Salmela
puh. 040 537 2715
asiakkuuspäällikkö